



# ImmoInform<sup>1983</sup>

Magazin für Kunden, Geschäftspartner und Mitarbeiter | Ausgabe 1/2025



## Revitalisierung

Frankfurt  
Ab Seite 8

## Privatgarten

Frankfurt  
Ab Seite 22

## Lunaplant.de

ImmoGarten  
Ab Seite 44

**Herausgeber**  
Immo Herbst GmbH  
Silostraße 54–58, 65929 Frankfurt am Main  
Telefon: 069/3 0833-0, E-Mail: info@immo-herbst.de

**Erscheinungsweise**  
3 Ausgaben pro Jahr

**Auflage**  
2.500 Exemplare

**Redaktion, Satz, Gestaltung und Fotos**  
Jasper Morr, Tim Harz

**Verantwortlicher gem. § 55 RStV**  
Immo Herbst



Liebe Garten- und Naturfreunde,

der Frühling ist da – die Natur erwacht, erste Blüten zeigen sich und die Tage werden spürbar länger. Es ist die Zeit, in der Gärten und Parks in voller Pracht erstrahlen und neue Projekte Gestalt annehmen.



Auch wir starten mit frischem Schwung in die Saison und freuen uns, Ihnen spannende Neuigkeiten präsentieren zu können: Mit *Lunaplant.de* erweitern wir unser Sortiment mit einem Onlineshop, der eine große Auswahl an Magnolien bereithält. Ein besonderes Highlight dieser Ausgabe ist die Gestaltung eines Privatgartens mit Teich, der Ruhe und Natur harmonisch vereint. Zudem berichten wir über die Revitalisierung eines grünen Innenhofs im Frankfurter Westend, ein weiteres gelungenes Beispiel für nachhaltige Stadtbegrünung. Und nicht zuletzt freuen wir uns, Ihnen unsere neue Website für ImmoGarten vorzustellen, die mit vielen Informationen rund um unsere Baumschule aufwartet.

Mit dieser Frühlingausgabe möchten wir Sie inspirieren und Lust auf neue Gartenideen machen. Lassen Sie sich von unseren Projekten begeistern und genießen Sie die blühende Jahreszeit!

Mit herzlichen Grüßen



### Bolongarostraße 109, Frankfurt

Das Bauvorhaben in der Bolongarostraße 109 (Bolongaropalast) wird im Auftrag der Stadt Frankfurt durchgeführt und umfasst Erd-, Rohrlege-, Verkehrswege-, Mauer- und Betonarbeiten im Außenbereich der denkmalgeschützten Anlage.

Im ersten Bauabschnitt wurden ein 50 Meter langer Graben für eine Mittelspannungsleitung sowie ein 40 Meter langer Graben für eine Trinkwasserleitung und Leerrohre für den Innenhofbrunnen verlegt. Vor Beginn der Arbeiten mussten rund 80 m<sup>2</sup> Pflaster aufgenommen und gelagert werden und eine 290 m<sup>2</sup> große Schotterfläche schützte die verbleibende Pflasterfläche.

Es wurden ca. 150 m<sup>3</sup> Erde ausgehoben und abtransportiert. Eine große Herausforderung war die ständige Begutachtung des Erdreichs durch die Denkmalpflege, da sich auf dem Grundstück des Bolongaropalastes einst das römische Kastell Höchst befand. Archäologische Untersuchungen führten zu längeren Stillständen, da immer wieder Funde gemacht wurden, darunter eine Münze aus dem Jahr 100 v. Chr. sowie zwei römische Zisternen. Die Vertiefungen in den Gräben resultieren aus diesen archäologischen Untersuchungen.



Bolongarostraße 109, Frankfurt

// AR

### Bolongarostraße 112, Frankfurt

Das Bauvorhaben in der Bolongarostraße 112 wird im Auftrag der Genossenschaft Sonarra ausgeführt und umfasst Tiefbauarbeiten rund um das neu errichtete Gebäude. Der Abbruch des Bestandsgebäudes wurde bereits 2023 abgeschlossen. 2024 begann der Neubau, dessen Fassade nun fertiggestellt werden soll. Dazu musste der bestehende Verbau samt Stahlträgern bis auf eine Tiefe von einem Meter entfernt werden. Ein schmaler Graben wurde ausgehoben, die Stahlträger mit einem Schneidbrenner gekürzt und anschließend entsorgt. Die Arbeiten an der Fassade und das Einsetzen des Pflasters folgen nun.

Die größte Herausforderung war das Schneiden der Stahlträger an schwer zugänglichen Stellen, wobei auf die Gefahr von Elektrokabeln geachtet werden musste. Zudem erschwerten der Verkehr und der begrenzte Raum für den Aushub den Arbeitsprozess.

Ein Team der *Straßen- und Tiefbau GmbH* hat den alten Anschlusskanal freigelegt, repariert und an die neue Entwässerungsleitung angeschlossen. Der Aushub erfolgte in Handschachtung mit klassischem Holzverbau.



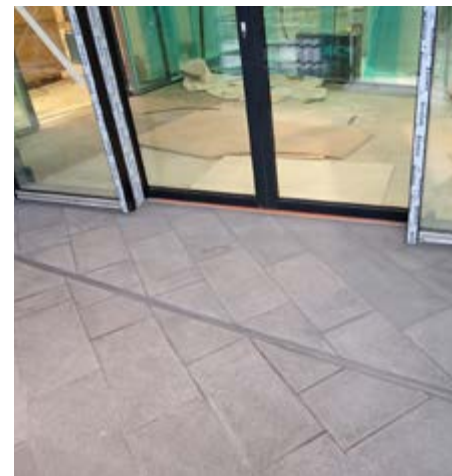
Bolongarostraße 112, Frankfurt

// AR/ST

### Taunusanlage 12, Frankfurt

In Frankfurt, direkt an der Taunusanlage, war das Team der *Bau-Service GmbH* eine Woche lang im Einsatz, um den Eingangsbereich der neuen Filiale am Haupt-Bürogebäude der Deutschen Bank barrierefrei zu gestalten.

Die Herausforderung? Ein schmaler Pflasterbereich und reger Betrieb: Während unserer Arbeiten waren gleichzeitig mehrere Gewerke auf der Baustelle aktiv. Mit Präzision und guter Koordination gelang es unserem zweiköpfigen Team dennoch, das Pflaster fachgerecht anzuheben und den Zugang optimal zu gestalten. Die Maßnahme ist mittlerweile abgeschlossen – ein weiteres erfolgreich umgesetztes Projekt für mehr Barrierefreiheit in Frankfurt!



Taunusanlage 12, Frankfurt

// BS

### Geleitstraße, Offenbach

Die *Straßen- und Tiefbau GmbH* ist bei diesem Großprojekt für die Erneuerung der Anschlusskanäle und Übergabeschächte für Schmutz- und Regenwasser im öffentlichen Bereich zuständig. Die Arbeiten begannen im Februar mit dem Abbruch der alten gemauerten Übergabeschächte.



Geleitstraße, Offenbach

// ST

### Riedhalstraße, Frankfurt

Die *Hausgarten GmbH* arbeitet derzeit an der Neugestaltung des Parkplatzes an der Sportanlage Harheim im Auftrag des Sportamts Frankfurt.

Der Fortschritt kann sich sehen lassen: Bordsteine, Verkehrsinseln und der Gehweg zur Sporthalle sind bereits fertiggestellt. In den kommenden Wochen folgen die Pflasterung der Parkflächen sowie der Asphaltbelag für die Fahrbahnen.



Riedhalstraße, Frankfurt

// HG

## Rheinallee, Mainz

In der Rheinallee in Mainz hat die *Dach- und Innenraumbegrünungs GmbH* eine umfangreiche Dachbegrünung realisiert. Auf einer Dachfläche von ca. 1.750 m<sup>2</sup> wurden 1.460 m<sup>2</sup> begrünt – das entspricht rund 129 Big Bags an Material, die mit einem Kran auf das Dach transportiert wurden. Zudem wurden 650 Meter Kiesleiste mit zahlreichen Ecken und Kanten verbaut, was Präzision und sorgfältige Arbeit erforderte. Die Dachbegrünung ist nun erfolgreich abgeschlossen. Ab Februar begannen die Arbeiten auf den Balkonen, wo auf einer Fläche von ca. 660 m<sup>2</sup> weitere Begrünungsmaßnahmen folgten. Dieses Projekt zeigt einmal mehr, wie urbane Räume durch durchdachte Begrünung nachhaltig aufgewertet werden.



Rheinallee, Mainz

// DI

## Mainzer Str. 124, Wiesbaden

Ungewöhnlicher Einsatzort für das Team der *Bau-Service GmbH*: Statt in einer Außenanlage arbeiteten unsere Kollegen diesmal im Keller des Justiz- und Verwaltungszentrums Wiesbaden. Hier wurde ein Betonfundament für eine neue Brandmeldeanlage erstellt. Das Projekt wurde erfolgreich abgeschlossen.



Mainzer Str. 124, Wiesbaden

// BS

## Erfurter Weg 6, Frankfurt

Im Erfurter Weg 6 in Frankfurt wurde eine Außenterrasse komplett erneuert. Innerhalb von 1,5 Wochen arbeiteten drei Mitarbeiter der *Bau-Service GmbH* daran, die alten Waschbetonplatten abzubauen und zu entfernen. Anschließend wurde ein neuer Unterbau angelegt und modernes Pflaster verlegt. Neben der Terrassensanierung wurden auch Sträucher entfernt und durch neue Photinia-Pflanzen ersetzt – für eine frische, ansprechende Außenfläche mit mehr Grün.



Erfurter Weg 6, Frankfurt

// BS

## Main-Taunus-Zentrum 1, Sulzbach

Seit dem Anfang 2025 arbeitet die *Garten- und Landschaftsbau GmbH* an der Neugestaltung des Außenbereichs im Main-Taunus-Zentrum. Das Projekt erstreckt sich über 14 Monate und ist in fünf Bauphasen unterteilt.

Die Arbeiten starteten mit Phase 2, die bereits abgeschlossen ist. Im Bereich der Markthalle wurden hochwertige Betonpflasterbeläge sowie ein gebundener Natursteinbelag im Passeé-Verband verlegt. Aktuell konzentrieren sich die Arbeiten auf Phase 1, wo das erste Pflanzbeet entsteht – eingefasst von Sichtbetonblöcken mit LED-Bändern und pulverbeschichteten Aluminiuelementen.

Besondere Herausforderungen stellen die hohen Sicherheitsauflagen dar: Flucht- und Rettungswege müssen jederzeit frei bleiben, und Materialanlieferungen sind nur bis 10 Uhr morgens möglich. Zudem darf nach 9:30 Uhr kein Geschäft in seiner Erreichbarkeit eingeschränkt sein. Daher erfolgten viele Arbeiten in Phase 2 nachts, um lärmintensive Tätigkeiten außerhalb der regulären Öffnungszeiten durchzuführen.



Main-Taunus-Zentrum 1, Sulzbach

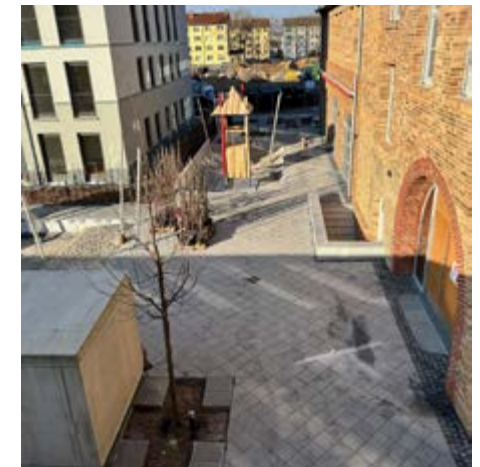
// GL

## Stadtquartier Süd, Neu-Isenburg

Im Stadtquartier Süd in Neu-Isenburg realisiert die *Garten- und Landschaftsbau GmbH* die Freianlagen einer neuen Kita sowie die Außenanlagen von 430 Mietwohnungen auf einer ehemaligen Industriefläche.

Der erste Bauabschnitt – die Kita-Außenanlagen – wurde pünktlich am 28.02. fertiggestellt. Die Arbeiten umfassten unter anderem den Einbau von 1.000 m<sup>2</sup> Wasserretentionsboxen, eine 1,0 m hohe Auffüllung auf einer Tiefgarage mit intensiver Begrünung sowie die Errichtung von Sandspielflächen, Holzdecks und einer Mülleinhausung. Besonders aufwendig war die Baustellenlogistik, da große Mengen Material per Kran auf die Dachflächen transportiert wurden.

Als Nächstes folgt der Kanalbau im östlichen Baufeld zur Ableitung von überschüssigem Niederschlagswasser. Außerdem startet der Ausbau der Bauabschnitte 2-4, darunter die Installation von 4.000 m<sup>2</sup> Wasserretentionsboxen und Drainageplatten sowie die Gestaltung von Feuerwehrezufahrten und begrünten Dachflächen.



Stadtquartier Süd, Neu-Isenburg

// GL



## REVITALISIERUNG IM WESTEND: EIN INNENHOF WIRD ZUR GRÜNEN RUHEOASE

*Mitten in der dicht bebauten Innenstadt wurde ein in die Jahre gekommener Innenhof in eine grüne Oase verwandelt. Die Firma Immo Herbst hat durch gezielte Begrünung und nachhaltige Planung eine lebendige „Schwammstadt“-Fläche geschaffen, die nicht nur optisch überzeugt, sondern auch das Mikroklima positiv beeinflusst.*







### Nachhaltige Begrünung inmitten der Stadt

Die Immo Herbst Dach- und Innenraumbegrünungs GmbH hat im Frankfurter Westend ein grünes Atrium neugestaltet und damit einen wertvollen Beitrag zur ökologischen und klimatischen Aufwertung der Innenstadt geleistet. Dieses Projekt bietet nicht nur ästhetische Reize, sondern dient als funktionale „Schwammstadt“-Fläche, die Regenwasser speichert und zur Regulierung des städtischen Mikroklimas beiträgt.

### Von der Problemfläche zur Wohlfühlzone

Der Innenhof war zuvor von beeinträchtigter Vegetation und einer abgenutzten WPC-Terrasse geprägt. Um die Fläche grundlegend zu revitalisieren, wurden zunächst alte Pflanzen entfernt, verdichteter Kies abgetragen und die nicht mehr zeitgemäße Terrasse zurückgebaut. Die vorhandenen Bestandsbäume, die sich in gutem Zustand befanden, erhielten einen professionellen Pflegeschnitt, um ihre natürliche Wuchsform wiederherzustellen und harmonisch in das neue Gestaltungskonzept zu integrieren.



### Das Schwammstadt-Prinzip für ein besseres Mikroklima

Das neugestaltete Atrium folgt dem nachhaltigen Schwammstadt-Prinzip: Die neuen Pflanzflächen nehmen Regenwasser auf und geben es nach und nach an die Umgebung ab. Dies wird durch flächige Bepflanzung, Mulchen der Beete und offenes Erdreich unterstützt. In der zunehmend heißeren Frankfurter Innenstadt trägt diese intelligente Bepflanzung zur Abkühlung bei und erhöht die Luftfeuchtigkeit, wodurch die negativen Effekte versiegelter Flächen reduziert werden.

### Naturnahe Gestaltung mit durchdachter Struktur

Die Pflanzflächen sind in lockeren, verspringenden Rechtecken angeordnet und vermitteln den Eindruck eines üppigen Waldgartens. Eine Mischung aus mineralischem Mulch und Rindenmulch setzt optische Akzente und verringert gleichzeitig die Verdunstung. Diese Gestaltung hat nicht nur ästhetische Vorteile, sondern wirkt sich auch positiv auf das Raumklima der angrenzenden Büroräume aus. Die Nähe zu Pflanzen steigert das Wohlbefinden der Mitarbeitenden und trägt zur Verbesserung der Arbeitsatmosphäre bei.





### Ein Ort der Ruhe und Begegnung

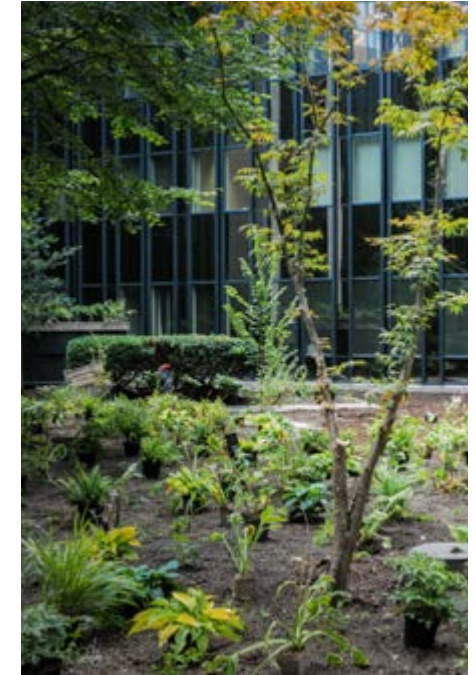
Neben der ökologischen Aufwertung wurde der Innenhof als Erholungsraum konzipiert. Er bietet einen ruhigen Rückzugsort für Pausen im Grünen und fördert durch den neuen Verbindungsgang zwischen den Bürogebäuden den Austausch unter den Mitarbeitenden. Dieser neu geschaffene Zugang macht die grüne Oase noch leichter erreichbar und trägt zur Kommunikation sowie zum Wohlbefinden bei.

### Ein humorvoller Akzent: „Schön“ bleibt erhalten

Ein besonderes Detail des Innenhofs ist eine bereits vorhandene, pinkfarbene Werbeschrift mit dem Wort „Schön“. Dieser humorvolle Akzent wurde bewusst beibehalten und spiegelt das Ergebnis der Umgestaltung treffend wider. Der Innenhof ist nicht nur ein attraktiver Aufenthaltsort, sondern auch ein gelungenes Beispiel für nachhaltige Stadtgrünung.

### Fazit: Ein Beitrag zur klimafreundlichen Stadtentwicklung

Die Revitalisierung dieses Innenhofs zeigt eindrucksvoll, wie Grünflächen in urbanen Räumen als natürliche Klimaregulatoren wirken können. Gerade in Zeiten zunehmender Hitzewellen und wachsender städtischer Verdichtung ist dieses Projekt ein wichtiger Beitrag zur nachhaltigen Stadtentwicklung und zur Verbesserung der Lebensqualität.





## Innenstadt, Frankfurt

Zu Beginn des Jahres erhielten wir einen dringenden Auftrag von einem Eigentümer in der Innenstadt: Der Anschlusskanal eines mehrstöckigen, gewerblich genutzten Gebäudes war in ca. 6,50 Meter Tiefe eingestürzt. Dadurch konnte das Abwasser nicht mehr abfließen, was dazu führte, dass die Mieter, darunter auch Arztpraxen, ihren Betrieb einstellen mussten. Aufgrund der bestehenden Infrastruktur war eine Reparatur in offener Bauweise nicht möglich. Dank der schnellen und kompetenten Zusammenarbeit von *Abbruch- und Rückbau GmbH* und *Straßen- und Tiefbau GmbH* wurde eine alternative Lösung gefunden: Durch die Kellerwand wurde ein 2 Meter langer Stollen gegraben, um den Kanal freizulegen und zu reparieren. Das gesamte Material wurde über zwei Stockwerke mit Eimern transportiert. Wenige Tage nach Beginn der Arbeiten konnte das Gebäude wieder den Betrieb aufnehmen.



Innenstadt, Frankfurt

// ST/AR

## Römerstadtschule, Frankfurt

Im Januar hat die *Hausgarten GmbH* mit den Arbeiten für einen neuen Schulhof an der Römerstadtschule begonnen. Die Erdarbeiten sind bereits abgeschlossen, und die Tragschichten wurden eingebaut. Ab März starten die Pflasterarbeiten, gefolgt von der Pflanzung im April. Im Mai werden schließlich die Spielgeräte eingebaut, und die Übergabe an die Stadt Frankfurt steht an.



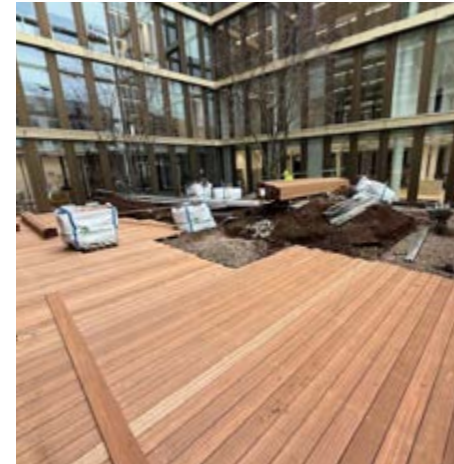
Römerstadtschule, Frankfurt

// HG

## Europa-Allee 12-22, Frankfurt

Die *Dach- und Innenraumbegrünungs GmbH* hat den Innenhof an der Europa-Allee umgestaltet. Der zuvor schlichte Hof wurde in einen einladenden Aufenthalts- und Pausenbereich verwandelt.

Ein großes Holzdeck lädt nun zum Verweilen ein, während die bereits vorhandenen Kupfer-Felsenbirnen (*Amelanchier*) mit einer ansprechenden Unterbepflanzung aus Stauden ergänzt wurden. So entstand eine grüne Oase mitten im urbanen Raum – perfekt für entspannte Pausen und Begegnungen.



Europa-Allee 12-22, Frankfurt

// DI

## Grethenweg 51-53, Frankfurt

Im Auftrag einer Frankfurter WEG hat die *Abbruch- und Rückbau GmbH* drei abgescherte Hausanschlussleitungen auf engstem Raum freigeschachtet, repariert bzw. ausgetauscht und wieder verfüllt. Die Schwierigkeit bei diesem Projekt waren die Logistik sowie die beschränkten räumlichen Bedingungen. Das Projekt wurde Ende Februar 2025 erfolgreich fertiggestellt.



Grethenweg 51-53, Frankfurt

// AR

## Grasmückenweg 10, Frankfurt

Beim Bauvorhaben im Grasmückenweg in Unterliederbach wird das Vereinshaus des Höchster Tennis- und Hockeyclubs erweitert und saniert. Im ersten Bauabschnitt wurde ein Neubau an das Gebäude von 1899 angefügt. Der zweite Bauabschnitt umfasst nun die Ertüchtigung und den Umbau des Bestandsgebäudes.

Die ursprüngliche Wohnung im 1. Obergeschoss wurde zurückgebaut und künftig als Übungs- bzw. Gymnastikraum genutzt. Auch die Umkleiden und der Gastronomiebereich im Erdgeschoss wurden entfernt, sodass das gesamte Erdgeschoss zu einem neuen Gastronomiebereich umgestaltet wird.

Zu den Baumaßnahmen gehören der Abriss von Wänden, Fenstern, Türen und Bodenbelägen. Für neue Wanddurchbrüche werden Stürze eingezogen. Dabei bleibt die historische Bausubstanz weitgehend erhalten. Anschließend folgt der Ausbau der Außenanlagen mit Rampen, Treppen, Pflasterflächen und Kanalarbeiten.

Eine besondere Herausforderung stellt die alte Bausubstanz dar. Unvollständige oder veraltete Planunterlagen führten immer wieder zu unerwarteten Situationen – etwa als Türen erst nach dem Abriss von Wandverkleidungen sichtbar wurden.



Grasmückenweg 10, Frankfurt

// AR



### Gravenbruchstraße 21-31, Dreieich

Im Auftrag der Nassauischen Heimstätte erstellt die *Abbruch- und Rückbau GmbH* in Zusammenarbeit mit der *Straßen- und Tiefbau GmbH* das gesamte Regenwasser- sowie Schmutzwassersystem für mehrere Mehrfamilienhäuser. Der Auftrag begann Ende 2024 und wird voraussichtlich Ende April abgeschlossen. Eine besondere Herausforderung stellten die -4m tiefen Übergabeschächte dar. Zur Unterstützung der Kollegen von der *Abbruch- und Rückbau GmbH* hat die *Straßen- und Tiefbau GmbH* eine Baugrube mit knapp 5,00 m Tiefe über dem alten Anschlusskanal hergestellt und einen neuen Übergabeschacht aus Beton eingebaut. Die neuen, deutlich höher liegenden Entwässerungsleitungen wurden fachgerecht mittels eines außenliegenden Absturzes an den Schacht angeschlossen.



Gravenbruchstraße 21-31, Dreieich // AR

### Porsche Zentrum Hofheim

Im Auftrag des Porsche Zentrums Hofheim am Taunus baut die *Abbruch- und Rückbau GmbH* gemeinsam mit der *Straßen- und Tiefbau GmbH* verschiedene Pflaster- und Asphaltflächen um und erschließt neue Zuwegungen. Die Fertigstellung des Projekts ist für Mitte März geplant.



Porsche Zentrum Hofheim // AR/ST

### Lessingstr. 5, Wiesbaden

In Wiesbaden wurde der denkmalgeschützte Zuweg eines Wohnhauses in der Lessingstraße 5 aufwendig erneuert. Die Arbeiten erfolgten unter strenger Aufsicht der Unteren Denkmalschutzbehörde und nach genauer Bemusterung.

Über rund 20 Tage arbeiteten täglich zwei Mitarbeiter der *Bau-Service GmbH* daran, den Weg originalgetreu wiederherzustellen. Die Sanierung umfasste den Abbruch, den Einbau neuer Tragschichten, Drainbeton und eine Entwässerungsschlitzrinne. Abschließend wurde der Weg mit speziellen Fliesen von Zahna Fliesen neugestaltet – für ein historisch stimmiges und langlebiges Ergebnis.



Lessingstr. 5, Wiesbaden // BS

### Willemer Schule, Frankfurt

Für die neue Mensa der Willemer Schule in Frankfurt durfte die *Dach- und Innenraumbegrünungs GmbH* die Dachbegrünung übernehmen. Auf einer Gesamtfläche von ca. 520 m<sup>2</sup> wurde das Dach mit Kies, Substrat und Kieseisen ausgestattet. Dafür wurden rund 30 m<sup>3</sup> Substrat verteilt und anschließend Sedumsporen als Vegetationsschicht ausgebracht. Ein weiteres, kleineres Dach von 14 m<sup>2</sup> wurde ausschließlich mit Kies versehen. Wie gewohnt, erfolgte der Materialtransport mittels eines Kranes, um die Materialien sicher auf das Dach zu heben. Mit dieser Begrünung wird nicht nur das Klima verbessert, sondern auch die Aufenthaltsqualität rund um die neue Mensa nachhaltig erhöht.



Willemer Schule, Frankfurt // DI

### Kasinostraße 11c, Frankfurt

In der Kasinostraße 11c in Frankfurt hat die *Bau-Service GmbH* innerhalb von nur zwei Tagen den maroden Asphaltbelag eines Innenhofs erneuert. Drei unserer Mitarbeiter kümmerten sich zunächst um den Abbruch, bevor am zweiten Tag eine Tonne Heißasphalt verarbeitet wurde. Besondere Herausforderung: Der alte Belag war durch Wurzeln angehoben und beschädigt. Nach der Entfernung des Baums und des alten Asphalts konnte die Fläche mit neuem Belag versehen werden.



Kasinostraße 11c, Frankfurt // BS

### Schwalbacher Str. 60-62, Eschborn

In der Schwalbacher Straße 60-62 in Eschborn hat die *Bau-Service GmbH* innerhalb von 1,5 Wochen eine komplette Zaunanlage errichtet. Drei Mitarbeiter stellten die neue Einfriedung für den sensiblen Bereich der Server-Generatoren fertig – inklusive Tor und speziellen Sicherheitsvorkehrungen wie Durchgreifschutz und einbruchsicheren Torscharnieren. Die Herausforderung bestand darin, den Zaun fristgerecht vor einer anstehenden Auditierung umzubauen. Dank guter Planung und effizienter Umsetzung konnte das Projekt erfolgreich abgeschlossen werden. Der benötigte Zaun wurde von unserem Partner Draht Weissbäcker aus Dieburg geliefert.



Schwalbacher Str. 60-62, Eschborn // BS





## Immo Herbst Dach- und Innenraumbegrünungs GmbH Die Zukunft der Energieeffizienz – Solardächer mit extensiver Dachbegrünung

**Eine innovative Kombination für Stadt und Umwelt**  
Solardächer mit extensiver Dachbegrünung bieten sowohl ökologische als auch ökonomische Vorteile. Die Verbindung von Solarenergie und Begrünung trägt dazu bei, Städte nachhaltiger zu gestalten und widerstandsfähiger gegen die Folgen des Klimawandels zu machen.

**Unser Beitrag im Rhein-Main-Gebiet**  
Immo Herbst spielt dabei eine zentrale Rolle in der Region. Als Spezialist im Garten- und Landschaftsbau haben wir uns auf die Installation solcher

Solardächer spezialisiert und bieten maßgeschneiderte Lösungen, die die energetischen und ökologischen Potenziale bestmöglich ausschöpfen.

**Fachkompetenz durch unsere Tochterfirma**  
Neben unserer langjährigen Erfahrung im Garten- und Landschaftsbau hat sich unsere Tochterfirma, die ImmoHerbstDach- und Innenraumbegrünungs GmbH, auf Gründächer und kombinierte Gründach-Solarlösungen spezialisiert. Dadurch können wir integrierte Systemlösungen anbieten, die optimal auf die Kombination von Photovol-

taikanlagen und Begrünung abgestimmt sind. Wichtige Faktoren wie Dachneigung, Statik und der gewünschte Wirkungsgrad der Solaranlage spielen bei der Wahl der passenden Systemlösung eine entscheidende Rolle.

**Maßgeschneiderte Systemlösungen**  
Zu den gängigen Systemlösungen, die wir einbauen, gehören unter anderem das FKD-Solardach und das WRB-Solardach, die sich in verschiedenen Einsatzbereichen bewährt haben. Beide Systeme sind als auflastgehaltene Konstruktionen kon-



zipt, sodass die Aufständerung der Solarmodule direkt in die Dachbegrünung integriert wird, ohne die Dachfläche zu durchdringen. Dies schützt die Dachhaut vor mechanischen Einflüssen und erhöht die Langlebigkeit.

**FKD-Solardach:** Besonders geeignet für einfache Dächer ohne hohe Anforderungen an Wasserrückhaltung oder verzögerte Entwässerung. Es gewährleistet eine ausreichende Wasserspeicherung und Drainage, um die Dachbegrünung zu unterstützen.

**WRB-Solardach:** Optimal für 0°-Dächer mit hohen Anforderungen an Wasserrückhaltung oder verzögerte Entwässerung. Diese besonders leichte Systemlösung verfügt über ein hohes Wasserspeichervolumen.

### **Optimale Kombination von Solarenergie und Begrünung**

Dank der flexiblen Anordnung der Solarmodule kann die Dachbegrünung optimal angepasst werden. Module werden in einer erhöhten Position (mindestens 40 cm über der Begrünung) montiert, sodass die Pflanzen darunter ausreichend Licht und Platz zum Wachsen haben. Die verschiedenen Neigungswinkel der Module (10°, 15° oder 20°) werden projektbezogen berechnet, um die maximale Effizienz der Solaranlage zu erreichen.

### **Ihr Partner von der Planung bis zur Pflege**

Wir begleiten Sie von der Planung über die Ausführung bis hin zur langfristigen Pflege der Dachbegrünung. Gemeinsam sorgen wir dafür, dass Solardächer nicht nur zur Energieerzeugung beitragen, sondern auch das Stadtbild aufwerten und die Lebensqualität in urbanen Räumen verbessern. Mit unseren individuellen Systemlösungen schaffen wir nachhaltige, wirtschaftliche und zukunftssichere Dachflächen.



## **GUT ZU WISSEN:**

### **Wie funktioniert Photovoltaik?**

Photovoltaikanlagen wandeln Sonnenlicht mithilfe von Solarzellen direkt in elektrische Energie um. Die Module bestehen aus Halbleitermaterialien, die durch Lichteinwirkung eine Spannung erzeugen. Der so erzeugte Gleichstrom wird durch einen Wechselrichter in nutzbaren Wechselstrom umgewandelt und kann direkt im Gebäude genutzt oder ins Stromnetz eingespeist werden.

### **Solarenergie und Dachbegrünung – eine perfekte Kombination**

Extensive Dachbegrünungen verbessern das Mikroklima, kühlen das Dach und erhöhen die Effizienz der Solarmodule. Sie bieten zudem Lebensraum für Insekten, verringern die Regenwasserabflüsse und tragen zur Verlängerung der Dachlebensdauer bei – eine nachhaltige Lösung für moderne Städte.



© Optigrün



## WASSER, STEIN UND GRÜN: EIN GARTEN ZUM ENTSPANNEN

*Ein verwünschter Garten mit Fischteich, blühenden Hochbeeten und einer eleganten Natursteintreppe: In Sossenheim wurde ein Hanggrundstück in eine moderne Wohlfühloase verwandelt. Dank sorgfältiger Planung und präziser Umsetzung entstand ein naturnaher Rückzugsort, der Ruhe und Struktur vereint.*





### Ein naturnaher Rückzugsort in Sossenheim

Im Sommer 2023 wurde der Privatgarten eines Einfamilienhauses in Sossenheim nach den Plänen des Landschaftsarchitekten Wilbert Eitelwein umgestaltet. Das Grundstück mit seinem Bungalow aus den 1980er-Jahren gliedert sich in den Vorgarten, das Hanggrundstück mit Wohnhaus und eine tiefer gelegene Gartenebene. Innerhalb von drei Monaten entstand hier eine neue Ruhezone mit Fischteich.

### Neugestaltung mit Struktur und Wasser

Zunächst wurden Teile des alten Baumbestands sowie überalterte Gehölze entfernt, um den Garten neu zu ordnen. Herzstück der Umgestaltung ist der begehbare Garten-

teich, der mit einer naturnahen Bepflanzung die klaren Linien des Hauses auflockert. Über eine neue Treppenanlage mit zwei Zwischenpodesten gelangt man vom Erdgeschossbalkon auf die untere Terrasse. Die Treppe wurde auf der vorhandenen Betonkonstruktion errichtet und mit Granit-Naturstein gestaltet.

### Materialien und Bepflanzung

Die befestigten Flächen bestehen aus großformatigen Betonplatten und stabilisierenden Palisaden der Firma Rinn. Eine bestehende Sichtbetonmauer im Süden wurde terrassiert und mit L-Steinen als Hochbeet ergänzt, das mit Gräsern und Blühstauden bepflanzt wurde. Trittplatten im Teich dienen



Garten vor dem Umbau





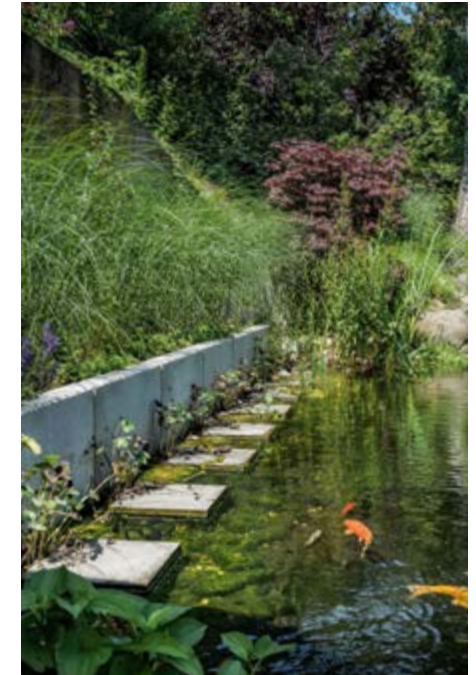
gleichzeitig als Wirtschaftsweg und ermöglichen einen direkten Zugang zum Hochbeet.

Der Fischteich, teilweise mit Koi-Karpfen besetzt, wurde mit einer leistungsfähigen Filteranlage ausgestattet, um das biologische Gleichgewicht zu erhalten. Die Randbereiche des Grundstücks wurden mit strukturbildenden Gehölzen bepflanzt, die sowohl Sichtschutz als auch eine klare Raumgliederung schaffen. Ergänzend dazu sorgen bodendeckende Stauden und blühende Pflanzen für eine harmonische Optik.

### Herausforderungen und Ergebnis

Die besondere Topografie des Grundstücks sowie die eingeschränkte Zugänglichkeit erforderten eine präzise Logistik. Materialien und Schüttgüter wurden termingerecht mit dem firmeneigenen LKW-Kran angeliefert.

Ein Jahr nach Fertigstellung zeigt sich der Garten in voller Pracht: Die Pflanzen haben sich gut entwickelt, und die Fische fühlen sich wohl. Der neu gestaltete Garten ist zu einem naturnahen Rückzugsort geworden, der im Sommer als beruhigender Erholungsraum dient.





### Hörselbergstraße 1-9, Frankfurt

Das Bauvorhaben in der Hörselbergstraße 1-9 in Unterliederbach, im Auftrag der WEG, gliedert sich in zwei Abschnitte. Im ersten Abschnitt wurde ein undichtes Tiefgaragendach freigelegt und auf etwa 800 m<sup>2</sup> rund 50 cm Erde abgetragen und abgefahren.

Nach der Fertigstellung der Dachdeck- und Abdichtungsarbeiten im Februar 2025 begann die Wiederbegrünung des Garagendachs. Ein spezieller Dachaufbau aus Folien, Vlieschichten und einem Drainageelement wurde verlegt, um Wasser zu speichern. Daraufhin wurde die Fläche mit etwa 300 m<sup>3</sup> Erde aufgeschüttet. Es wird eine Wiese gesät und eine Parkfläche mit Sitzbänken sowie einem Kiesweg angelegt. Rund um die Fläche entsteht ein ca. 120 Meter langer Kiesstreifen.

Insgesamt werden voraussichtlich über 400 m<sup>3</sup> Schüttgüter auf der Baustelle verbaut. Die Fertigstellung des Projekts ist für Frühjahr 2025 geplant. Die größte Herausforderung war die ungünstige Verkehrslage: Der begrenzte Platz für Schüttgüter und die schmale Einfahrt zum Entladen sowie regelmäßig zugesperrte Flächen durch Anwohner und Schüler der nahegelegenen Schule erschwerten den Ablauf.



Hörselbergstraße 1-9, Frankfurt

// AR

### Hugo Wolf Straße 1-7, Offenbach

Die *Abbruch- und Rückbau GmbH* hat in Zusammenarbeit mit den Kollegen der *Straßen- und Tiefbau GmbH* für die Nassauische Heimstätte in Offenbach, das Regenwasser- und Schmutzwassersystem neu gebaut. Die Bestandsleitungen sind größtenteils beschädigt und mit Unterbögen versehen, sodass nur ein kompletter Austausch eine funktionierende Lösung ermöglicht. Die Fertigstellung, einschließlich des neuen Hauptkanalanschlusses, ist für Ende April 2025 geplant.



Hugo Wolf Straße 1-7, Offenbach

// AR/ST

### Roter Weg 2, Frankfurt Sindlingen

Im Auftrag der SEF (Stadtentwässerung Frankfurt am Main) hat die *Abbruch- und Rückbau GmbH* in Zusammenarbeit mit unserer Architektin den Neubau an das bestehende Kanalnetz angeschlossen. Insgesamt wurden ca. 200m Kanalleitungen verbaut und drei 4m tiefe Schächte gesetzt. Aktuell stehen noch die Inbetriebnahmen der ACO Fettabscheideanlage sowie der Kessel Pumpfix F Rückstauklappe an. Die Restarbeiten erfolgen, sobald bauseits alles vorbereitet wurde.



Roter Weg 2, Frankfurt Sindlingen

// AR

### Frankfurter Landstraße 7, Darmstadt

Seit dem Ende September 2024 ist die *Garten- und Landschaftsbau GmbH* hier im Einsatz. Die Bauzeit beträgt fünf Monate, mit fünf Mitarbeitern, die das Projekt Schritt für Schritt voranbringen.

Derzeit werden die letzten Pflasterläufer verlegt. Die Geländemodellierung und die Versickerungsmulden sind bereits abgeschlossen, ebenso wie die Asphaltierung des Straßenzugs. Aktuell sorgt die Pflanzkolonne für neues Grün, indem sie Bäume und Heckenpflanzen setzt. Die Rasenansaat auf rund 2.500 m<sup>2</sup> wird voraussichtlich bis Ende KW 12 abgeschlossen sein.



Frankfurter Landstraße 7, Darmstadt

// GL

### Westerbachstraße 33, Frankfurt

Seit dem 13. Januar 2025 arbeitet die *Garten- und Landschaftsbau GmbH* an der Umgestaltung des Innenhofs an der Europa-Allee. Die Bauzeit beträgt drei Monate, mit bis zu 12 Mitarbeitern im Einsatz.

Das Projekt umfasst vier Teilbereiche: Funktionsbereich, Dachgarten im 1. OG, Innenhof und Vorgarten. Während die ersten beiden Bereiche bereits fertig sind, ist der Innenhof über der Tiefgarage weit fortgeschritten. Cortenstahleinfassungen, aufgeschotterte Wegeflächen und Sitzblöcke aus Basalt-Lava sind gesetzt. Zudem wurden in KW11 große Solitärgehölze (bis 2 Tonnen) gepflanzt. Wasserbecken, Wasserwand und Holzdeck sind ebenfalls installiert. Eine Herausforderung ist die begrenzte Lagerfläche – sämtliches Material wird per bauseitigem Kran in die Innenhöfe transportiert. Mithilfe eines Turmdrehkrans wurde ein 2,5-Tonnen-Raupenkrane in den Innenhof gehoben, um schwere Natursteinsitzblöcke zu setzen.



Westerbachstraße 33, Frankfurt

// GL



## Schönhof-Viertel, Frankfurt

Seit Juni 2024 laufen die Arbeiten an den Baufeldern C2 und C3 im Schönhof-Viertel in Frankfurt-Bockenheim. Die Außenanlagen für die dort entstehenden Mehrfamilienhäuser befinden sich mittlerweile in den letzten Zügen. Die Pflanzarbeiten sind fast abgeschlossen – es fehlen nur noch ein kleiner Abschnitt Rollrasen, die Lava-Mulchschicht in den Staudenbeeten und die Ansaat des Landschaftsrasens. Der Tiefbau umfasste den Einbau von 31 Schächten, die Verlegung der Kanalleitungen sowie zwei Rigolen mit Drosselschächten. Die Arbeiten wurden von einer Kolonne der *Garten- und Landschaftsbau GmbH* ausgeführt, durchschnittlich waren acht Mitarbeiter im Einsatz.



Schönhof-Viertel, Frankfurt

// HG

## Schulstr. 18, Seeheim-Jugenheim

Seit Februar 2025 arbeitet die *Garten- und Landschaftsbau GmbH* an den Außenanlagen des neuen Forums am Rathaus in Seeheim-Jugenheim. Die Kolonne der GL mit vier Mitarbeitern ist derzeit mit dem Einbau von sieben Kabelzugschächten sowie der Errichtung von zwei Entwässerungsmulden inklusive Drainage beschäftigt.

Ein besonderes Highlight ist die Holzdeck-Stahl-Konstruktion, die um einen Bestandsbaum gebaut wird. So bleibt der Baum ge-

schützt, während die Fläche dennoch nutzbar gemacht wird.

Die Fertigstellung des Projekts ist für Juli 2025 geplant.



Schulstr. 18, Seeheim-Jugenheim

// GL

## Nördliches Mainufer, Frankfurt

Nach dem Public Viewing zur EM 2024 am nördlichen Mainufer sind der Rasen und der Boden stark verdichtet, was langfristig die Bestandsbäume gefährden könnte. Im Auftrag der Stadt Frankfurt führen wir eine gezielte Bodenbelüftung durch, um die Wurzeln zu schützen und den Boden zu revitalisieren.

Hierfür setzen wir ein neues Spezialgerät ein. Mit einer Druckluftlanze werden pro Baumscheibe 40 Injektionen durchgeführt, insgesamt also 6.400 Injektionen für die 160 betroffenen Bäume. Zusätzlich wird ein Spezialdünger zur Bodenverbesserung eingebracht.

Das Projekt ist auf 7 bis 10 Tage angesetzt und wird von einem Team aus drei Mitarbeitern umgesetzt.



Nördliches Mainufer, Frankfurt

// BS



Nördliches Mainufer, Frankfurt

// BS



Nördliches Mainufer, Frankfurt

// BS

## GUT ZU WISSEN:

### Bodenbelüftungs- und Injektionstechnik

Das Bodenbelüftungs- und Injektionsgerät nutzt Druckluft, um verdichtete Böden effektiv zu lockern und mit wichtigen Nährstoffen anzureichern. Es kann Luft, Wasser, Flüssigdünger oder Granulate in den Boden injizieren, um das Wachstum von Pflanzen und Bäumen zu fördern.

- **Flexibler Einsatz:** Die mobile Versorgungseinheit ermöglicht ein Arbeiten im Umkreis von bis zu 10 Metern.
- **Individuelle Anpassung:** Injektionen können in unterschiedlichen Tiefen erfolgen, die Menge ist stufenlos einstellbar.
- **Effiziente Technik:** Ein großer Materialbehälter (40 Liter) und ein leistungsstarker Pufferspeicher sorgen für hohe Kapazität – ideal für große Flächen.
- **Schonende Bodenlockerung:** Verdichteter Boden wird mit Druckluft aufgelockert, um Staunässe zu vermeiden und Mikroorganismen wieder zu aktivieren.
- **Nachhaltige Verbesserung:** Spezielle Bodenhilfsstoffe und Granulate werden injiziert, um Wasser, Sauerstoff und Nährstoffe optimal zu speichern.

Besonders wichtig ist diese Technik in stark beanspruchten Flächen, wie z. B. nach großen Veranstaltungen, auf Baustellen oder in städtischen Grünanlagen. So bleibt der Boden gesund und widerstandsfähig!



# FRÜHLINGSER- WACHEN: JETZT BEGINNT DIE NEUE SAISON

Mit den ersten warmen Tagen erwacht die Natur zu neuem Leben. Knospen öffnen sich, frisches Grün sprießt, und Frühblüher wie Krokusse, Narzissen und Tulpen setzen farbenfrohe Akzente. Jetzt ist der ideale Zeitpunkt, um den Garten aus dem Winterschlaf zu holen und ihn auf die kommende Saison vorzubereiten.

In der Baumschule ImmoGarten finden Gartenfreunde eine große Auswahl an Pflanzen für jede Gartensituation. Ziersträucher wie Magnolien oder Flieder sorgen für beeindruckende Blüten, während Obstbäume wie Apfel, Birne oder Kirsche mit einer frühen Pflanzung beste Wachstumsbedingungen erhalten. Wer jetzt Beete vorbereitet, Sträucher zurückschneidet und den Rasen pflegt, legt den Grundstein für eine langanhaltende Blütenpracht.

Ob Pflanzenauswahl, Pflege oder Gestaltungsideen – die Experten von ImmoGarten stehen mit Fachwissen und individueller Beratung zur Seite. Ein Besuch lohnt sich für alle, die ihren Garten in eine blühende Wohlfühloase verwandeln möchten.







## EINE KLEINE AUSWAHL FÜR IHREN GARTEN

1



### Goldglöckchen *Forsythia × intermedia*

**Beschreibung:** Die Forsythie begeistert im Frühjahr mit einer leuchtend gelben Blütenpracht, die noch vor dem Blattaustrieb erscheint.

**Vorteile:** In vielen Kulturen gilt die Forsythie als Symbol für den Frühling, Aufbruch und Neuanfang – perfekt für alle, die positive Energie in ihren Garten holen möchten.

2



### Zierlauch *Allium*

**Beschreibung:** Die kugeligen Blütenstände des Zierlauchs trocknen nach der Blüte ein und behalten ihre architektonische Form bis in den Winter hinein.

**Vorteile:** Die skulpturalen Strukturen sorgen für interessante Silhouetten im Garten und dienen als Winterquartier für Insekten.

3



### Waldrebe *Clematis*

**Beschreibung:** Clematis-Ranken bleiben auch im Winter dekorativ, besonders wenn sich an den Samenständen feine, silbrige Haarbüschel bilden.

**Vorteile:** Viele Sorten bieten Nektar und Pollen für Bienen, Hummeln und Schmetterlinge, was zur Förderung der Artenvielfalt beiträgt.

4



### Blauregen *Wisteria sinensis*

**Beschreibung:** Die langen, verdrehten Samenhülsen des Blauregens bleiben oft bis in den Winter hängen und verleihen der Pflanze einen besonderen Charme.

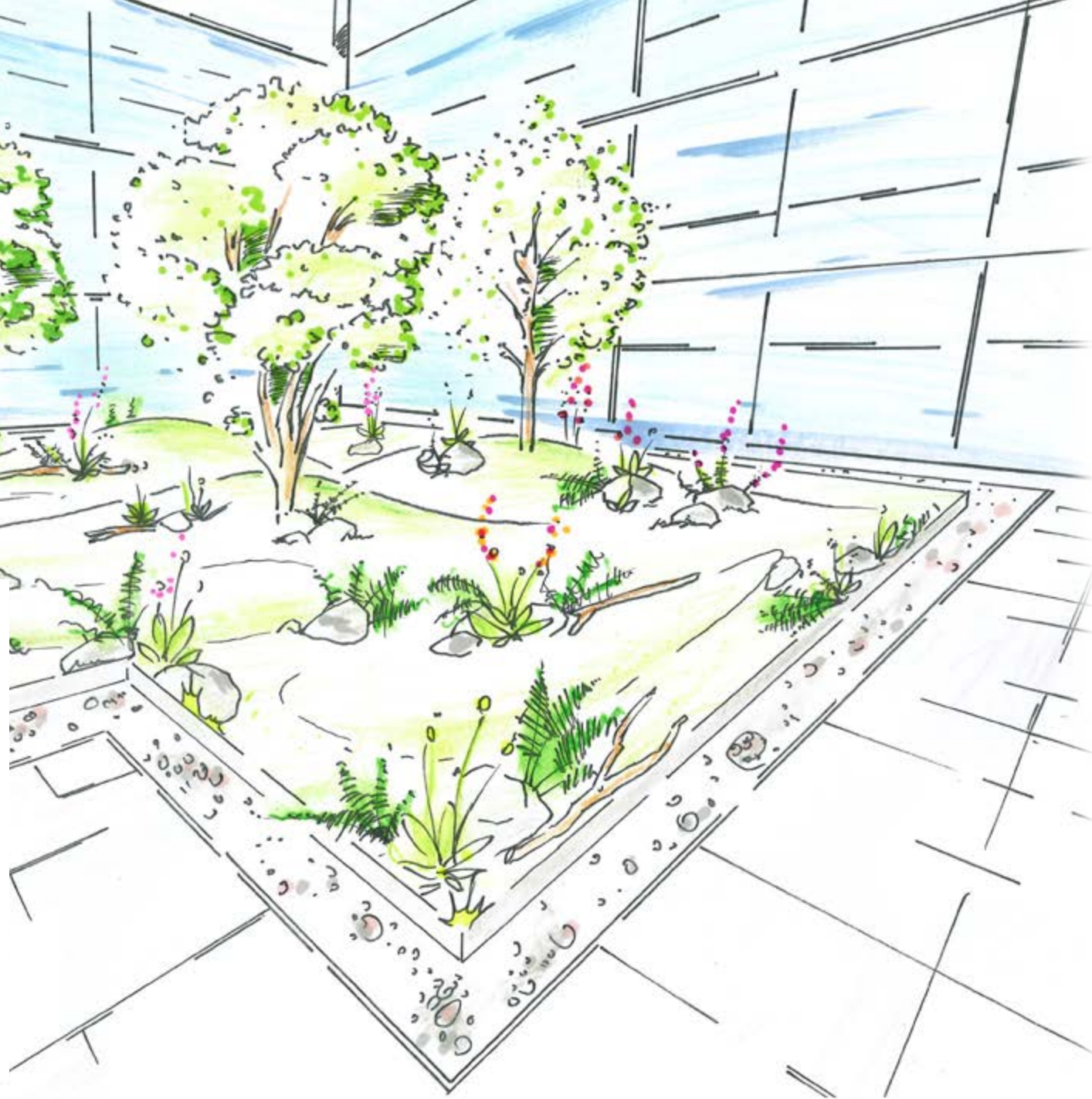
**Vorteile:** Sie sorgen für eine exotische Optik, rascheln sanft im Wind und bieten Vögeln und Kleintieren Schutz.





## **GRÜNER URWALD IM ATRIUM: NATUR TRIFFT STADTARCHITEKTUR**

*Mitten in der Stadt und doch ein Stück Natur: In einem Innenhof im Frankfurter Westend wurde eine stillgelegte Brunnenanlage in einen grünen Urwald verwandelt. Durch geschickte Geländemodellierung und eine gezielte Pflanzenauswahl entstand eine lebendige, klimafreundliche Oase, die zur Abkühlung beiträgt und die Artenvielfalt fördert.*





### **Begrünung als Antwort auf urbane Herausforderungen**

Die dichte Bebauung in Großstädten führt zu hohen Temperaturen und reduziert natürliche Versickerungsflächen. Besonders Innenhöfe, oft versiegelt und kaum genutzt, bieten Potenzial für nachhaltige Begrünung. In Frankfurt wurde im Innenhof eines Bürokomplexes eine stillgelegte Brunnenanlage in eine naturnahe Grünfläche umgewandelt. Ziel war es, die Fläche optisch aufzuwerten, das Mikroklima zu verbessern und Lebensräume für Insekten und Vögel zu schaffen.

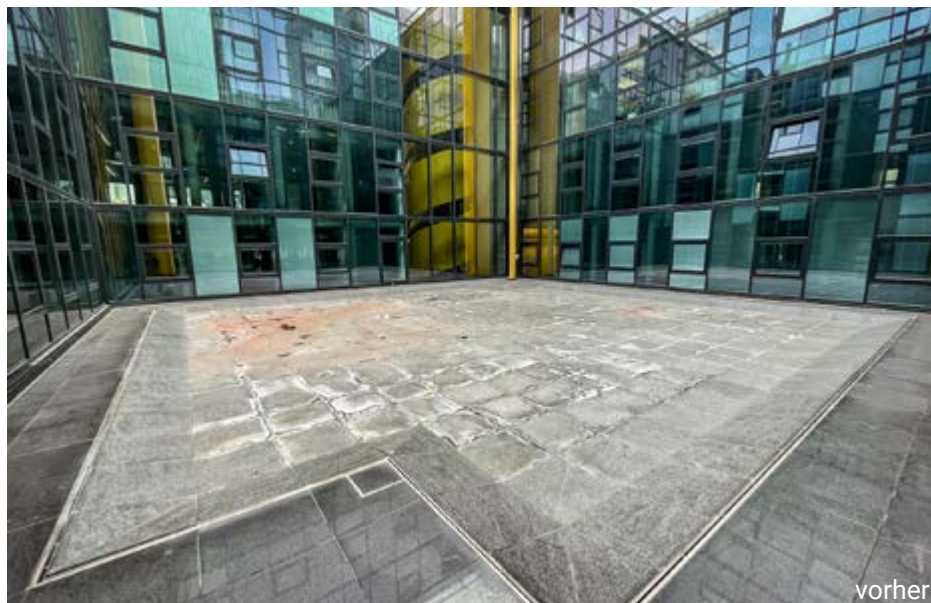
### **Von versiegelter Fläche zur urbanen Oase**

Der rund 150 m<sup>2</sup> große Innenhof war zuvor eine ungenutzte, betonierte Fläche. Um ihn in eine naturnahe Umgebung zu verwandeln, wurden Aluminiumrandelemente installiert, die ein

Hochbeet mit ausreichender Pflanztiefe schaffen. Durch gezielte Geländemodellierung entstanden Anhebungen und Senken, die die natürliche Anmutung eines Waldes unterstützen.

### **Pflanzenauswahl für naturnahes Wachstum**

Drei Solitärgehölze sowie rund 1.900 Stauden wurden gepflanzt. Dabei kamen heimische Arten wie Storchnabel, Sandthymian und japanischer Regenbogenfarn zum Einsatz. Sträucher wie Hainbuche und Schneeball ergänzen das Konzept und bieten Schutz für Insekten. Moose und Farne verstärken den „Urwald-Charakter“ und fördern das natürliche Gleichgewicht.





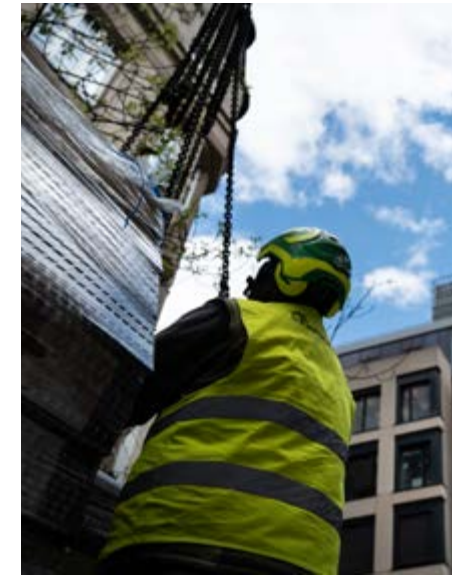
### Herausforderungen und logistische Lösungen

Die innerstädtische Lage erforderte eine präzise Planung der Materialanlieferung. Ein Kran wurde in der Schillerstraße aufgestellt, um rund 90 m<sup>3</sup> Substrat und Pflanzen in den Innenhof zu transportieren. Die Straßensperrung und die enge Baustellenlogistik stellten besondere Herausforderungen dar, die erfolgreich gemeistert wurden.

### Ein gelungenes Beispiel für urbane Begrünung

Sechs Monate nach der Pflanzung zeigt sich der Innenhof als dicht bewachsener, naturnaher Garten. Die Begrünung verbessert das Mikroklima, reduziert die Hitzeentwicklung und erhöht die Luftfeuchtigkeit. Gleichzeitig bietet sie den Mitarbeitenden des Bürokomplexes eine angenehme Aussicht und ein beruhigendes Naturerlebnis mitten in der Stadt.

Das Projekt verdeutlicht, wie moderne Stadtplanung und naturnahes Design kombiniert werden können, um urbane Räume nachhaltig aufzuwerten und langfristig zu einem besseren Stadtklima beizutragen.





# WILLKOMMEN BEI IMMOGARTEN







## ImmoGarten

### Öffnungszeiten

März bis Oktober: Mo – Fr 8 bis 18, Sa 8 bis 14 Uhr

November bis Dezember: Mo – Fr 8 bis 17, Sa 8 bis 13 Uhr

### Standort

Silostraße 59–63, 65929 Frankfurt am Main

### Kontakt

Telefon: 069 373915, E-Mail: [info@immogarten.de](mailto:info@immogarten.de)

*Hier zur Newsletter anmelden.  
Einfach den QR-Code scannen.*







## Lunaplant.de bei ImmoGarten

### Lunaplant.de - Ihr Online-Partner für Magnolien!

#### Zeitlose Eleganz für jeden Garten

Magnolien gehören zu den ältesten Blütenpflanzen der Erde – wahre Naturwunder, die bereits seit Millionen von Jahren existieren. Ihre beeindruckende Blütenpracht fasziniert Gartenliebhaber bis heute. Neben den üppigen Blüten überzeugen Magnolien mit außergewöhnlichem Blattschmuck und einem unverwechselbaren Duft, der jedem Garten eine besondere Note verleiht.

#### Lunaplant.de – Jetzt Teil der ImmoGarten GmbH

Seit Januar dieses Jahres ist Lunaplant.de fester Bestandteil der ImmoGarten GmbH. Als Teil der Unternehmensgruppe Immo Herbst profitiert der Onlineshop von einem starken Netzwerk.

**Unser Ziel:** Das Online-Angebot für Magnolien kontinuierlich ausbauen – mit einer noch größeren Auswahl an Magnolien-Großpflanzen und exklusiven Raritäten. Der neue Standort in Frankfurt-Höchst liegt nur wenige

Kilometer von unserer Magnolien-Baumschule in Kriftel entfernt. Dadurch können wir Synergien nutzen und den Versand hochwertiger Pflanzenpakete innerhalb Deutschlands und in die EU optimieren. Zudem bietet das Gartencenter von ImmoGarten die Möglichkeit, faszinierende Magnolien-Neuheiten direkt vor Ort zu präsentieren – optimal angepasst an die klimatischen Bedingungen der Region.



### **Vielfalt für jeden Standort**

Ob für großzügige Gartenflächen oder kleine Stadtgärten – wir bieten eine beeindruckende Auswahl an Magnolienarten. Ein besonderer Fokus liegt auf neuen, winterharten Sorten der immergrünen Magnolia grandiflora, die sich ideal für die sich wandelnden klimatischen Bedingungen eignen. Mit über 25 Jahren Erfahrung in der Kultivierung dieser sommerblühenden Bäume und Sträucher freuen wir uns, Ihnen die besten Sorten vorzustellen.

Darüber hinaus werden außergewöhnliche Neuseeland-Magnolien von renommierten Züchtern wie Felix & Mark Jury, Vance Hooper und Ian Baldick bald als exklusive Ex-

emplare im Gartencenter erhältlich sein. Auch deutsche Magnolienzüchter erhalten die Möglichkeit, ihre neuesten Perspektivsorten nicht nur online auf Lunaplant.de, sondern auch vor Ort bei ImmerGarten zu präsentieren. Ein echtes Highlight für Gehölzliebhaber!

Seit über 14 Jahren steht Lunaplant.de für Fachkompetenz, höchste Qualitätsansprüche und exzellenten Service. Unsere innovative Verpackungstechnik sorgt dafür, dass jede Pflanze sicher bei Ihnen ankommt – denn jedes Paket ist unsere Visitenkarte.

### **Bleiben Sie informiert!**

Besuchen Sie regelmäßig Lunaplant.de und folgen Sie uns auf Facebook, um florale Highlights zu entdecken. Unser kostenloser Lunaplant-Newsletter informiert Sie über Neuheiten, Trends und besondere Angebote – verpassen Sie keine Magnolien-Inspiration mehr!

### **Wir freuen uns auf Ihren Besuch – Ihr Lunaplant-Team!**



*Was ist Lunaplant.de?  
QR-Code scannen.*

## **Ihre Vorteile mit Lunaplant.de**

#### **Individuelle Beratung:**

Unsere langjährige Erfahrung hilft Ihnen, die perfekte Magnolienart für Ihren Garten zu finden. Der Lunaplant-Magnolienfinder erleichtert die Auswahl.

#### **Spezialsortimente:**

Ob große oder kleine Gärten – wir bieten Magnolien für nahezu jeden Standort.

#### **Exklusive Raritäten:**

Sichern Sie sich seltene Magnolienarten mit zuverlässiger Reservierung.

#### **Ganzjährig bestellbar:**

Sicherer und schneller Versand bis vor Ihre Haustür.







GARPA

# Events 2025

## Garpa live erleben

Adresse und Kontakt  
ImmoGarten  
Silostraße 59–63  
65929  
Frankfurt am Main

Telefon:  
+49 69 308 334 00  
Fax:  
+49 69 308 33 30  
E-Mail:  
frankfurt@garpa.de

Hier zur  
Anmeldung:



Besuchen Sie unser Showroom–Event in Frankfurt am Main und erleben Sie Garpa live. Vor inspirativer Kulisse wecken wir Vorfreude auf das Leben im Freien und präsentieren Ihnen frische Einrichtungsideen und exklusive Neuheiten.

**26. bis 27. April 2025**  
Samstag 10.00–18.00 Uhr  
Sonntag 10.00–17.00 Uhr

**24. bis 25. Mai 2025**  
Samstag 10.00–18.00 Uhr  
Sonntag 10.00–17.00 Uhr





**DIE NEUE IMMOGARTEN  
WEBSITE IST ONLINE:  
SCHAUEN SIE VORBEI!**



**Hier zur neuen Website.  
Einfach den QR-Code scannen.**



## GEWINNSPIEL

# Der Osterhase war da

Auf Seite 53 hat der Osterhase Eier versteckt. Wie viele Eier befinden sich in dem Beet?

Schreiben Sie uns eine Mail mit der **Anzahl** der Ostereier im Bild. Natürlich können Sie auch den Weg über die Post gehen. Mailadresse und Anschrift finden Sie weiter unten.

Viel Erfolg und ein schönes Osterfest!

Machen Sie mit und schreiben Sie uns die Antwort bis zum **18. Juli 2025** per Mail an: [info@immo-herbst.de](mailto:info@immo-herbst.de) oder per Post an: **Silostraße 54-58, 65929 Frankfurt am Main**. Zu gewinnen gibt es einen von drei Gutscheinen für ImmoGarten im Wert von je 75 Euro. Bei mehreren richtigen Einsendungen entscheidet das Los. Bitte beachten Sie unsere Teilnahmebedingungen.

**Teilnahmebedingungen** An unserem Gewinnspiel kann jedermann teilnehmen. Die Auslosung der Gewinne findet innerhalb eines Monats nach dem Einsendeschluss statt. Die Gewinner werden anschließend schriftlich benachrichtigt. Sollten Sie damit nicht einverstanden sein, so teilen Sie uns dies bitte anlässlich Ihrer Teilnahme an dem Gewinnspiel mit. Entsprechend der gesetzlichen Vorschriften § 762 BGB ist der Rechtsweg ausgeschlossen.



FROHE  
**OSTERN**

*wünscht Ihnen ImmoHerbst!*



A stylized, light-colored tree logo with a thick trunk and a full, rounded canopy of branches, positioned to the left of the main text.

# ImmoHerbst 1983