



ImmoInform¹⁹⁸³

Magazin für Kunden, Geschäftspartner und Mitarbeiter | Ausgabe 1/2026



Niederneu 84

Frankfurt

Ab Seite 8

Artenschutz

Frankfurt

Ab Seite 20

Magnolie für die EZB

Frankfurt

Ab Seite 26

Herausgeber
Immo Herbst GmbH
Silostraße 54–58, 65929 Frankfurt am Main
Telefon: 069 / 3 08 33 - 0, E-Mail: info@immo-herbst.de

Erscheinungsweise
3 Ausgaben pro Jahr

Auflage
3.000 Exemplare

Redaktion, Satz, Gestaltung und Fotos
Jasper Morr

Verantwortlicher gem. § 55 RStV
Immo Herbst

Liebe Garten- und Naturfreunde,

mit den ersten warmen Tagen zeigt sich die Natur wieder von ihrer lebendigsten Seite. Knospen öffnen sich, Bäume treiben aus und in Gärten sowie Parks beginnt eine neue Phase des Wachstums.



Auch bei uns hat sich in den vergangenen Monaten einiges getan. In dieser Ausgabe berichten wir unter anderem über das Projekt Niedenau 84 in der Frankfurter Innenstadt, bei dem Dachflächen und Außenanlagen unter anspruchsvollen innerstädtischen Bedingungen gestaltet werden. Außerdem geben wir Einblicke in Artenschutzmaßnahmen entlang der A66, bei denen unsere Umweltabteilung durch Vergrämungsarbeiten und Schutzsysteme dazu beiträgt, Bauvorhaben und Naturschutz miteinander in Einklang zu bringen.

Ein besonderer Beitrag widmet sich zudem einer Magnolie aus unserer Baumschule, die im Garten der Erinnerung der Europäischen Zentralbank gepflanzt wurde.

Wir wünschen Ihnen viel Freude beim Lesen und eine inspirierende Frühlingzeit im Garten.

Mit herzlichen Grüßen

A handwritten signature in black ink, appearing to read 'Jasper Morr'. The signature is fluid and stylized, with a long horizontal stroke extending to the right.

Bolongaropalast, Frankfurt

Im Innenhof des Bolongaropalasts saniert die Immo Herbst Abbruch und Rückbau GmbH im Auftrag des Grünflächenamts einen großen Bestandsbrunnen. In diesem Zusammenhang wird eine neue Ortbeton-Brunnenkammer mit den Abmessungen 7,5 × 3,5 × 3,0 Metern und einem Volumen von rund 80 m³ hergestellt. In ihr wird künftig die Pumpentechnik für den Brunnen untergebracht. Die Zusammenarbeit mit der Bodendenkmalpflege verläuft eng und konstruktiv und ist angesichts des sensiblen historischen Umfelds von besonderer Bedeutung.

Derzeit starten die Bewehrungs- und Schalungsarbeiten. Die Fertigstellung ist für Mai 2026 vorgesehen. Die beengten Verhältnisse im Hof, die eingeschränkte Zufahrt sowie schwierige Bodenbedingungen machen die Arbeiten logistisch anspruchsvoll und erfordern eine sorgfältige Abstimmung aller Abläufe.



Bolongaropalast, Frankfurt-Höchst

// AR

Sandhofstr. 67, Frankfurt

Im Auftrag der Alois Schäfer GmbH stellte die Immo Herbst Dach- und Innenraumbegrenzung GmbH den ersten Bauabschnitt des Gründachs am Neubau der Zentralen Forschungseinrichtung der Goethe-Universität Frankfurt her. Neben der extensiven Begrünung wurden zusätzliche Unterkonstruktionen für Photovoltaik-Module integriert. Ergänzend kamen Biodiversitätsbausteine zum Einsatz, um die Artenvielfalt auf der Dachfläche zu fördern. Die Fertigstellung des unteren Dachbereichs ist für Frühjahr 2026 vorgesehen.



Sandhofstr. 67, Frankfurt

// DI

Adenauerring, Worms

Seit Ende Oktober 2025 wird die Ringanlage „118er“ in Worms umfassend saniert. Die Fertigstellung ist für Mitte August geplant. Ziel der Maßnahme ist es, den historischen Verlauf der ehemaligen Ringwallanlage wieder sichtbar zu machen und gestalterisch aufzuwerten. Derzeit entsteht eine neue, großzügige Treppenanlage; parallel werden Versorgungsleitungen erneuert und neu verlegt.

Die Arbeiten erfolgen in unmittelbarer Nähe zum Kulturdenkmal der „118er“ und innerhalb einer bestehenden Allee. Entsprechend sensibel wird vorgegangen. Besonderes Augenmerk liegt auf dem Schutz des Wurzelraums der prägenden Alleeebäume, um den Baumbestand dauerhaft zu sichern.



Adenauerring, Worms

// GL

Mergenthaler Allee, Eschborn

Die Außenanlagen eines älteren Bürokomplexes werden aktuell vollständig neu aufgebaut. Analog zur Gebäudesanierung erfolgt die Ausführung nach aktuellen Standards des nachhaltigen Bauens. Neben einem barrierefreien Zugang entsteht eine Terrasse für den neu gestalteten Gastronomiebereich. Mauern und Treppenanlagen werden als Sonderanfertigungen der Firma Rinn umgesetzt und nach zeitgemäßen Nachhaltigkeitskriterien produziert.



Mergenthaler Allee, Eschborn

// HG

Bolongarostraße, Frankfurt

Seit dem 13. Januar 2026 laufen die Landschaftsbauarbeiten in den Freianlagen des Bolongaropalasts sowie in den angrenzenden Mietergärten. Im Einsatz sind eine Bau- und eine Maschinenkolonne der Immo Herbst Bau-Service sowie der Abbruch- und Rückbau. Aufgrund der beengten Platzverhältnisse vor Ort wurde der Lagerplatz auf unserem nahegelegenen Firmengelände eingerichtet; der Materialtransport erfolgt per Schlepper und Ladewagen.

Die Arbeiten umfassen die Erneuerung und teilweise Neuanlage von Wegen als wassergebundene Decke, Natursteinpflaster im Passverband und Plattenbeläge. Hinzu kommen Zaun- und Mauerbau nach historischem Vorbild, Pflanzarbeiten, Wurzelbrücken sowie neue Rasen- und Wiesenflächen. Arbeiten im Kronenbereich erfolgen mit Saugbagger und in Handarbeit.

Da Gebäude und Außenanlagen unter Denkmalschutz stehen, ist eine enge Abstimmung mit dem Amt für Denkmalschutz und den weiteren Projektbeteiligten erforderlich.



Bolongarostraße, Frankfurt

// BS/AR

EZB Gallusanlage, Frankfurt

Im Auftrag der Europäischen Zentralbank realisiert die Immo Herbst Abbruch- und Rückbau GmbH in Zusammenarbeit mit der Michael Thomas GmbH Perimeter Engineering + Solution eine sicherheitstechnische Polleranlage sowie drei Ortbetonpflanzbeete. Das Projekt stellt hohe Anforderungen an Ausführung und Qualität. Insgesamt werden rund 200 speziell gefertigte Poller gesetzt.

Besonders anspruchsvoll sind die innerstädtischen Rahmenbedingungen: Eine hohe Leitungs- und Trassendichte im Baugrund sowie sehr beengte Platzverhältnisse erfordern eine präzise Planung und enge Abstimmung aller Beteiligten. Der Aushub für das erste Pflanzbeet ist bereits hergestellt. Die Fertigstellung der Gesamtmaßnahme ist für Ende 2026 vorgesehen.



EZB Gallusanlage, Frankfurt

// AR

Roßbachstraße, Frankfurt am Main

Gemeinsam mit unserem langjährigen Partner, der Fritz Möller Bedachungen GmbH, sanierte die Immo Herbst Dach- und Innenraumbegrünungs GmbH eine begrünte Tiefgarage. Aufgrund von Undichtigkeiten und daraus resultierenden Feuchteschäden wurde die bestehende Intensivbegrünung vollständig zurückgebaut. Nach der Erneuerung der Dachabdichtung begann das Team der Dach- und Innenraumbegrünung mit der Wiederherstellung und Neugestaltung der Dachfläche.



Roßbachstraße, Frankfurt am Main

// DI

Gutenbergring 10, Walldorf

Vor über fünf Jahren wurde auf rund 240 m² ein Innenraumbegrünungskonzept in einem offenen Bürokomplex umgesetzt. Seit der Fertigstellung übernimmt das Team der Immo Herbst Dach- und Innenraumbegrünungs GmbH die regelmäßige Pflege und Wartung der Anlage. Durch kontinuierliche Kontrolle, bedarfsgerechtes Wässern, Rückschnitt und Nährstoffversorgung wird sichergestellt, dass sich die Pflanzen dauerhaft gesund entwickeln. So bleibt die Begrünung nicht nur gestalterisches Element, sondern trägt langfristig zu einem angenehmen Raumklima bei.



Gutenbergring 10, Walldorf

// DI

Geleitstraße, Offenbach

Im Offenbacher Westend entsteht auf dem Gelände des ehemaligen Polizeipräsidiums eine neue Bildungseinrichtung. Durch den Rückbau des bisherigen Gebäudes wurde Platz für moderne Räumlichkeiten wie Kindergarten, Grundschule und Gymnasium geschaffen. Die Außenanlagen umfassen einen vielseitig gestalteten Schulhof mit Bereichen für unterschiedliche Altersgruppen, einen Schulgarten sowie Spiel- und Sportgeräte. Ein Vorplatz und ein Parkplatz runden die Außenanlage ab. Die Fertigstellung des Projekts ist voraussichtlich für Ende 2026 vorgesehen.



Geleitstraße, Offenbach

// GL

Bürgerpark Nordwest, Darmstadt

Im Bürgerpark Nordwest wurden auf einer Fläche von rund 1.000 m² die Wegedecken saniert. Dabei wurden etwa 100 Tonnen Altmaterial aufgenommen und fachgerecht abgefahren. Zudem wurden rund 300 Meter Betonbord gesetzt.

Ergänzend entstand eine 500 Meter lange Entwässerungsmulde zur gezielten Ableitung von Oberflächenwasser. Zwei Zweierkolonnen der Immo Herbst Bau-Service GmbH waren über einen Zeitraum von zwei Wochen im Einsatz. Die Maßnahme ist abgeschlossen.



Bürgerpark Nordwest, Darmstadt

// BS



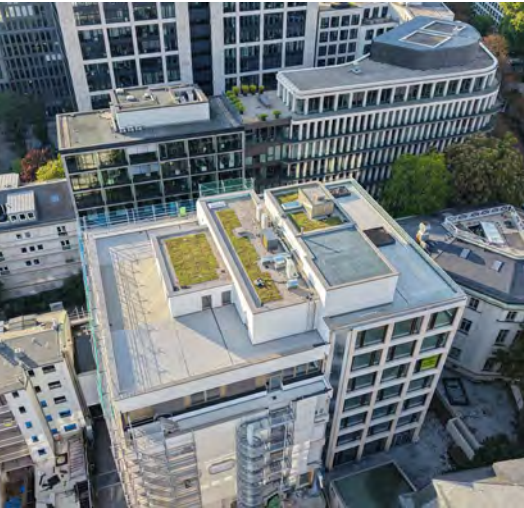
Bürgerpark Nordwest, Darmstadt

// BS

GRÜNE FREIRÄUME IN DER INNENSTADT: AUSSENANLAGEN ZWISCHEN BESTAND UND NEUBAU

Mitten in der Frankfurter Innenstadt verbindet das Projekt Niedenau 84 ein Bestandsgebäude mit einem modernen Neubau. Dachbegrünungen, Aufenthaltsflächen und neue Pflanzbereiche schaffen funktionale Freiräume unter beengten innerstädtischen Bedingungen.





Projekt im innerstädtischen Umfeld

Mitten in der Frankfurter Innenstadt realisierte die Immo Herbst Dach- und Innenraum-begrünungs GmbH an der Niedenau 84 die Außenanlagen eines Bauprojekts, bei dem ein Bestandsgebäude mit einem modernen Neubau verbunden werden. Die Arbeiten erfolgen unter typischen innerstädtischen Rahmenbedingungen: begrenzte Flächen, eingeschränkte Logistik und eine enge Abstimmung der einzelnen Gewerke.

Dachbegrünung und Aufenthaltsflächen

Ein Schwerpunkt der Maßnahme liegt auf der Gestaltung der Dachflächen. Auf mehreren Ebenen wurden extensive Dachbegrünungen hergestellt, die zur Regenwasserrückhaltung beitragen und das Gebäude klimatisch verbessern. Ergänzend entstanden intensiv begrünte Dachbereiche mit Plattenbelägen und Holzdecks, die als Aufenthaltsflächen genutzt werden können. Pflanzbeete mit Gehölzen und Stauden strukturieren die Flächen und sorgen für Verschattung sowie eine Verbesserung des Mikroklimas.

Freianlagen auf der Tiefgarage

Auch auf der Tiefgarage wurden neue Außenanlagen hergestellt. Hier kamen verschiedene Drainage- und Aufbauschichten zum Einsatz, um Niederschlagswasser gezielt abzuleiten und gleichzeitig den Pflanzflächen zur Verfügung zu stellen. Rund um den Neubau entstanden Pflasterflächen sowie größere Pflanzbeete mit Bäumen und Stauden, die Freiräume gliedern und Aufenthaltsqualität schaffen.

Anpassung an Bestand und Infrastruktur

Um den Höhenunterschied zum angrenzenden Grundstück auszugleichen, wurden Winkelstützelemente eingebaut und die darüberliegenden Bereiche begrünt. Am Bestandsgebäu-

de wurden vorhandene Pflasterflächen saniert und eine neue Tiefgaragenzufahrt hergestellt.

Ergebnis

Das Projekt zeigt, wie sich auch unter beengten innerstädtischen Bedingungen funktionale und dauerhaft nutzbare Außenanlagen realisieren lassen. Durch die Kombination aus Dachbegrünung, Aufenthaltsflächen und klar strukturierten Freiräumen entsteht ein Umfeld, das sowohl gestalterischen als auch technischen Anforderungen gerecht wird.



Grasmückenweg 10, Frankfurt

Im Auftrag des Höchster Tennis- und Hockeyclubs stellt die Immo Herbst Abbruch- und Rückbau GmbH in enger Zusammenarbeit mit dem Planungsbüro Grimm / Pranic Architekten aus Bad Soden die Außenanlagen des Vereinsgeländes her. Die Arbeiten bilden den abschließenden Bauabschnitt der Gesamtmaßnahme am Standort. Zum Zeitpunkt des Erscheinens dieser Broschüre sind die Arbeiten planmäßig beendet.



Grasmückenweg 10, Frankfurt

// AR

Am Schleifweg, Mainz

Die Immo Herbst Dach- und Innenraumbegrünnungs GmbH wurde mit dem Rückbau und der anschließenden Wiederherstellung des Gründachs am Hornbach-Markt in Mainz beauftragt. Nach der Ertüchtigung der Dachabdichtung wird die Fläche neu begrünt. Ergänzend werden 905 Photovoltaik-Unterkonstruktionen installiert, die bauseits vom Solarteur mit Modulen belegt werden. Das Dach umfasst insgesamt rund 5.500 m². Eine besondere Herausforderung besteht in der Abstimmung der erforderlichen Auflasten für einen windsicheren Dachaufbau unter Berücksichtigung der zulässigen Traglasten. Die Arbeiten laufen voraussichtlich noch bis April 2026.



Am Schleifweg, Mainz

// DI

Niederuau, Frankfurt

Bei der Herstellung eines neuen Kanalanschlusses stellte sich heraus, dass der bestehende Übergabeschacht zu hoch eingebaut worden war. Um die Vorgaben der Stadtentwässerung Frankfurt einzuhalten, wurde der alte Schacht in rund 4,70 m Tiefe freigelegt und zurückgebaut. Anschließend konnte ein neuer, etwa 80 cm tiefer liegender Schacht eingebaut und abgeschlossen werden.



Niederuau, Frankfurt

// ST

Privatgarten HG I

Zum Jahresende wurde ein großzügiger Privatgarten von der Immo Herbst Hausgarten GmbH fertiggestellt. Nach der Pflanzung der Gehölze folgen nun Staudenpflanzungen und letzte Restarbeiten. Neben der Entsiegelung der Einfahrt entstanden organisch geschwungene Wege mit Grünfugen. Ein historischer Brunnen bildet einen zentralen Gestaltungspunkt und prägt den Aufenthaltsbereich an der Terrasse.



Privatgarten HG I

// HG

Hausgarten HG II

Der bereits im vergangenen Jahr begonnene Hausgarten wird derzeit mit dem Bau einer anspruchsvollen Holzterrasse fortgeführt. Das vom Landschaftsarchitekten Eitelwein geplante Verlegemuster verleiht dem Deck eine eigenständige Struktur und erweitert den Wohnraum ins Freie. Im Anschluss folgen weitere Steinarbeiten mit Dolomitplatten und Pflasterflächen sowie im Frühjahr die Vegetationsarbeiten.



Privatgarten HG II

// HG

Helmut-Fuchs-Weg, Darmstadt

Im Bereich des Helmut-Fuchs-Wegs wurden die bestehenden Wege auf einer Strecke von rund 1.400 Metern grundlegend überarbeitet. Die Sanierung umfasste insgesamt etwa 2.000 m² Fläche. Dabei wurden rund 160 Tonnen Material ausgebaut und ordnungsgemäß entsorgt. Zur Verbesserung der Entwässerung entstand zusätzlich eine rund 500 Meter lange Mulde zur Ableitung von Niederschlagswasser. Die Maßnahme konnte innerhalb sechs Wochen von der Immo Herbst Bau-Service mit zwei Zweierkolonnen abgeschlossen werden.



Vorher

Helmut-Fuchs-Weg, Darmstadt

// BS



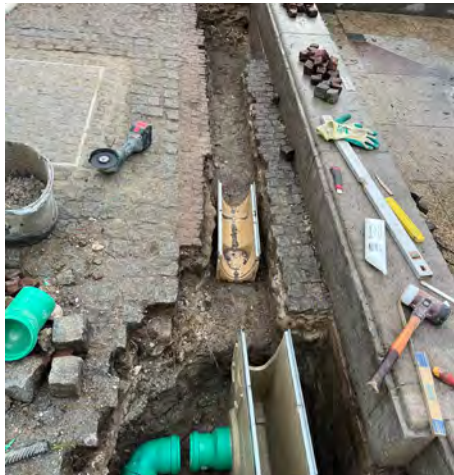
Nachher

Helmut-Fuchs-Weg, Darmstadt

// BS

Am Weißen Stein, Frankfurt

Im Auftrag der Stadt Frankfurt saniert die Immo Herbst Abbruch- und Rückbau GmbH den Außenbereich einer bestehenden Brunnenanlage am Weißen Stein. In diesem Zuge werden Entwässerungsrinnen erneuert sowie ein spezieller Schachtdeckel ausgetauscht und angepasst. Die stark frequentierte innerstädtische Verkehrssituation stellt besondere Anforderungen an Bauablauf und Absicherung. Durch eine abgestimmte Planung konnten die Arbeiten dennoch planmäßig umgesetzt werden. Die Maßnahme wurde Ende Februar 2026 erfolgreich abgeschlossen.



Am Weißen Stein, Frankfurt

// AR

Vilbeler Straße, Frankfurt

Im Auftrag einer Hausverwaltung wurde die Ursache für eine feuchte Kellerwand untersucht. Mithilfe einer Kanalkamera konnte ein gerissenes Anschlussrohr der Dachentwässerung lokalisiert werden. Das beschädigte Rohr wurde unter beengten Verhältnissen im Gehwegbereich von der Immo Herbst Straßen- und Tiefbau GmbH freigelegt und fachgerecht instandgesetzt.



Vilbeler Straße, Frankfurt

// ST

Fraport, Cargo City Süd

Am Rande einer Großbaustelle wurde ein Kabelzugschacht eingebaut. Zur Unterstützung der Kollegen übernahm die Immo Herbst Straßen- und Tiefbau GmbH den Rückbau von Bordsteinen, Rinnenplatten und Asphaltflächen. Nach dem Einsetzen des Schachtes wurden die Verkehrsflächen ordnungsgemäß wiederhergestellt.



Fraport, Cargo City Süd

// ST

Zentgrafenschule, Frankfurt

Für die Stadt Frankfurt wird der Pausenhof der Zentgrafenschule von einem Team der Immo Herbst Hausgarten GmbH umfassend erneuert. Zu Beginn werden bestehende Beläge und Einbauten zurückgebaut sowie Erd- und Entsorgungsarbeiten durchgeführt. Anschließend entstehen rund 900 m² neue Pflasterflächen, eine wassergebundene Wegedecke, eine EPDM-Fallschutzfläche für Spielgeräte. Die Entwässerung erfolgt über Muldenrinnen, Punkteinläufe und neu verlegte Leitungen. Ergänzend werden mehrere Baumrigolen mit Filterkies, Geotextil, Drän- und Substrataufbau inklusive Belüftungselementen hergestellt. Für den Aufenthalt entsteht ein „grünes Klassenzimmer“ mit Betonsitzblöcken, Cortenstahl-Aufkantung und Winkelstützen. Der Schulhof erhält zudem Sport- und sowie Sonnenschirme und mobile Sitzelemente. Neue Bäume, Sträucher, Gräser und Rasenflächen ergänzen die Anlage. Abschließend erfolgen die Fertigstellungs- und Entwicklungspflege.



Zentgrafenschule, Frankfurt

// HG

Minigolfanlage, Freizeitpark Kriftel

Die in den 1960er-Jahren errichtete Minigolfanlage im Freizeitpark Kriftel wird derzeit von einem Team der Immo Herbst Hausgarten GmbH grundlegend erneuert. Nach dem Rückbau der alten Bahnen entstehen 18 neue Spielfelder. Im Anschluss folgen die Herstellung der Wegebeläge und die Pflanzarbeiten. Die Fertigstellung ist bis Ostern vorgesehen, sodass die Anlage über die Feiertage wieder genutzt werden kann.



Minigolfanlage, Freizeitpark Kriftel

// HG

Im Ziegelfeld, Frankfurt

Trotz winterlicher Temperaturen zu Jahresbeginn wurden mehrere Schadstellen an den Entwässerungsleitungen eines privaten Wohnhauses saniert. Die Arbeiten erfolgten im Kellerbereich und konnten zügig von einer Kolonne der Immo Herbst Straßen- und Tiefbau GmbH abgeschlossen werden.



Im Ziegelfeld, Frankfurt

// ST



Weiterbildung im Winter Wenn die Baustellen ruhen, wächst das Wissen

Die Wintermonate sind im Garten- und Landschaftsbau eine besondere Zeit. Frost, Schnee und ungünstige Witterung erschweren viele Arbeiten im Freien. Für uns ist das jedoch kein Stillstand – im Gegenteil: Wir nutzen diese Phase gezielt, um Wissen zu vertiefen, Abläufe zu verbessern und uns als Team weiterzuentwickeln.

Ein fester Bestandteil sind die jährlichen Sicherheitsunterweisungen. Hier werden Themen wie der sichere Umgang mit Maschinen, Baustellensicherheit, persönliche Schutzausrüstung und Verkehrsicherung besprochen. Die Unterweisungen werden intern durchgeführt und sorgen dafür, dass alle Mitarbeitenden mit den aktuellen Anforderun-

gen und Sicherheitsstandards vertraut sind.

Auch Kommunikation spielt im Arbeitsalltag eine wichtige Rolle. In einem Kommunikationsseminar standen Themen wie Teamkommunikation, der Umgang mit Kunden, Konfliktlösung auf Baustellen sowie die Führung von Kolonnen im Mittelpunkt. Ziel ist es, die Zusammenarbeit im Team zu stärken und den Austausch auf den Baustellen zu verbessern.

Ein weiterer Schwerpunkt war eine Fachschulung zum Thema Düngung. Eine externe Expertin vermittelte Grundlagen zur richtigen Auswahl und Anwendung von Düngern sowie Hinweise zur Vermeidung typischer Fehler bei

der Ausbringung. Auch aktuelle Fragen aus laufenden Baustellen konnten direkt besprochen werden.

Neben den Mitarbeiterschulungen findet einmal jährlich eine mehrtägige Geschäftsführersitzung statt. Hier kommen Führungskräfte zusammen, um über Unternehmensstrategie, Projekte, Mitarbeiterentwicklung sowie Themen wie Digitalisierung und Nachhaltigkeit zu beraten.

So nutzen wir auch die kalte Jahreszeit sinnvoll: Während draußen die Vegetation ruht, investieren wir bewusst in Wissen, Sicherheit und Zusammenarbeit – eine wichtige Grundlage für erfolgreiche Projekte im kommenden Jahr.



Begräbniskirche St. Michael, Frankfurt

Für das Bistum Limburg werden die Außenanlagen der Begräbniskirche St. Michael im Zuge des Umbaus zur Urnenbegränisstätte neugestaltet. Ziel ist eine klare, ruhige Freiraumstruktur, die dem Ort angemessen ist. Zu Beginn erfolgten umfangreiche Abbruch- und Erdarbeiten. Rund 500 m² Betonplatten und weitere Belagsflächen wurden zurückgebaut und fachgerecht entsorgt. Im Anschluss entstehen wassergebundene Wege- und Platzflächen, Pflasterbereiche sowie Rasengitterflächen. Randeinfassungen und Bordsteine gliedern die Anlage. Gestalterische Schwerpunkte bilden Betonfertigteile, darunter radial angeordnete Sitzbänke, sowie ein individuell gefertigtes Ewigkeitsgrab. Den Abschluss bilden die Pflanz- und Wiesenflächen einschließlich der begleitenden Pflege bis 2026.



Begräbniskirche St. Michael, Frankfurt

// HG

KiTa Biedenkopfer Weg

Nach dem Rückbau der alten Spielgeräte und den vorbereitenden Erdarbeiten im vergangenen Jahr hat nun der Aufbau eines neuen Schiffes begonnen. Der Fallschutz ist bereits eingebaut. Mit Abschluss der Vegetationsarbeiten im Frühjahr kann die Außenanlage wieder für die Kinder freigegeben werden.



KiTa Biedenkopfer Weg

// HG

Klarenthaler Straße, Wiesbaden

Im Wiesbadener Westend entsteht auf einer bislang als Parkplatz genutzten Fläche ein neuer urbaner Park. Das rund 9.300 m² große Areal wird zu einem öffentlichen Erholungsraum umgestaltet und soll zugleich das lokale Kleinklima verbessern. Geplant sind etwa 40 neue Bäume, über 2.200 m² Strauch- und Staudenflächen, rund 3.000 m² Rasen sowie ein zentrales Wasserspiel.

Das Projekt, welches von der Immo Herbst Garten- und Landschaftsbau GmbH ausgeführt wird, ist Teil der Wiesbadener Klimaanpassungsstrategie im Sinne des Schwammstadt-Konzepts. Vor Beginn der Arbeiten war aufgrund zahlreicher Verdachtsmomente eine umfassende Kampfmittelsondierung erforderlich. Mit einer Bauzeit von rund 14 Monaten ist die Fertigstellung für Ende Oktober 2026 vorgesehen.



Klarenthaler Straße, Wiesbaden

// GL

Jakobsbrunnenstraße, Frankfurt

Im Auftrag der Nassauischen Heimstätte erneuert die Immo Herbst Abbruch- und Rückbau GmbH die Grundleitungen in drei Straßenzügen in Frankfurt-Fechenheim – Jakobsbrunnenstraße, Am Rutschlehen und Leo-Gansstraße. Betroffen sind insgesamt 29 Gebäude mit jeweils sechs Wohneinheiten.

In enger Abstimmung mit der Immo Herbst Straßen- und Tiefbau GmbH werden die Leitungen auch im öffentlichen Bereich saniert und teilweise ausgetauscht. Die Fertigstellung der Gesamtmaßnahme ist für Mai 2026 vorgesehen.



Jakobsbrunnenstraße, Frankfurt

// AR

Weinbergsweg, Maria-Ward-Schule

Im Auftrag der Willy A. Löw AG stellte die Immo Herbst Dach- und Innenraumbegrünungs GmbH ein kleines Gründach in Kombination mit einer Photovoltaik-Unterkonstruktion her. Die PV-Unterkonstruktion wurde bauseitig durch den Auftraggeber bereitgestellt. Ergänzend wurde eine Absturzsicherung als Schienensystem an der Außenkante der PV-Unterkonstruktion montiert..



Weinbergsweg, Maria-Ward-Schule

// DI

Mörfelder Landstraße 129, Frankfurt

Auf dem Gelände mit HIT-Markt, OBI und Bäcker wurde ein beschädigtes Pflanzbeet vollständig zurückgebaut. Das Beet war wiederholt durch Vandalismus in Mitleidenschaft gezogen worden und wurde zunehmend als Ablagefläche für Müll genutzt. Der Eigentümer entschied sich daher für eine dauerhafte Entfernung. Die Arbeiten wurden innerhalb von zwei Tagen durch eine Zweierkolonne der Immo Herbst Bau-Service ausgeführt – bei laufendem Betrieb des Einkaufsstandorts. Die Baustelle ist abgeschlossen.



Vorher

Mörfelder Landstraße 129, Frankfurt

// BS



Nachher

Mörfelder Landstraße 129, Frankfurt

// BS



Vergrämungsmaßnahmen vor Leitungsbau Artenschutz entlang der A66

Entlang der A66 in Höhe von Frankfurt-Unterliederbach laufen derzeit vorbereitende Arbeiten für eine Leitungquerung unter der Autobahn. Bevor die eigentlichen Bauarbeiten beginnen können, ist der Schutz der dort lebenden Tierarten ein wichtiger Bestandteil der Maßnahme. Die Immo Herbst Umwelt-Service GmbH wurde deshalb mit sogenannten Vergrämungsarbeiten beauftragt.

Ziel dieser Arbeiten ist es, geschützte Tierarten frühzeitig aus dem zukünftigen Baufeld fernzuhalten, damit während der Bauphase keine Tiere zu

Schaden kommen. Dafür wurden Eidechsenzäune installiert. Diese speziellen Schutzbarrieren verhindern, dass Zauneidechsen oder andere bodenbewohnende Arten in den Baustellenbereich gelangen.

Zusätzlich werden Maßnahmen zur Brutverhinderung umgesetzt. Über eine Länge von rund drei Kilometern wurden etwa 2.000 Pflöcke gesetzt, um potenzielle Brutplätze unattraktiv zu machen. Durch diese und weitere Maßnahmen wird verhindert, dass Vögel innerhalb des Baufeldes Nester anlegen. Die Arbei-

ten erfolgen in enger Abstimmung mit den zuständigen Naturschutzbehörden und orientieren sich an den geltenden Vorgaben des Artenschutzes.

Die Bilder zeigen verschiedene Schritte der Maßnahme: die vorbereiteten Trassenbereiche, die Installation der Schutzsysteme sowie Mitarbeiter unserer Umweltabteilung bei der Umsetzung der Arbeiten. So wird sichergestellt, dass die Infrastrukturmaßnahme mit größtmöglicher Rücksicht auf Natur und Tierwelt durchgeführt werden kann.

Tor 32, Fraport Gelände

Seit April 2025 führt die Immo Herbst Abbruch- und Rückbau GmbH im Auftrag der Fraport AG umfangreiche Tiefbauarbeiten im Bereich Tor 32 aus. Grundlage des Projekts sind sicherheitsrelevante Maßnahmen zur Verbesserung des Perimeterschutzes der Bundespolizei auf dem Flughafengelände. In diesem Zusammenhang wurden rund vier Kilometer Leerrohre verlegt, etwa 300 Tonnen Betonkabelschächte eingebaut und rund 300 m³ Ortbetonfundamente hergestellt. Aktuell stehen die abschließenden GaLaBau-Arbeiten an. Der Abschluss der Maßnahme ist für Sommer 2026 vorgesehen.



Tor 32, Fraport Gelände

// AR

Stoltzstraße, Frankfurt

In der Stoltzstraße wurde eine beschädigte Lichtschachtabdeckung ersetzt. Aufgrund der rund zwei Meter tiefen Öffnung bestand akute Absturzgefahr, sodass kurzfristig gehandelt werden musste. Das Bauamt Frankfurt beauftragte die Sicherung der Gefahrenstelle. Ein neuer Rahmen mit Gitterrost wurde angefertigt und verzinkt. Der Einbau erfolgte nach erteilter Aufbruchgenehmigung des ASE Frankfurt. Die Arbeiten wurden durch ein Zweier-Team der Immo Herbst Bau-Service GmbH innerhalb eines Tages ausgeführt. Partner bei der Umsetzung war die Schlosserei Horst Kollnberger.



Stoltzstraße, Frankfurt

// BS

Ringanlage, Worms

Seit Dezember 2025 baut die Immo Herbst Garten- und Landschaftsbau GmbH an der Ringanlage in Worms. Im Zuge des Lückenschlusses werden bisherige Parkplatzflächen schrittweise in einen neuen Aufenthaltsbereich umgewandelt. Die Fertigstellung ist für Mitte Juni 2026 vorgesehen. Nach dem Abbruch eines ehemaligen Kiosks entstehen Sitzmauern und großzügige Pflanzflächen. Diese werden als Mulden angelegt, damit Regenwasser vor Ort versickern und von der Bepflanzung aufgenommen werden kann. Vorgesehen sind insektenfreundliche, klimaangepasste Arten sowie zusätzliche Bäume zur Verschattung. Auch die Belagsgestaltung folgt dem städtebaulichen Konzept: Das Natursteinpflaster wird im Segmentbogen verlegt und setzt sich entlang des Adenauerrings fort.



Ringanlage, Worms

// GL

Forum, Seeheim-Jugenheim

Das Forum am Rathaus in Seeheim-Jugenheim wurde im Dezember 2025 fertiggestellt. Eine zentrale Aufgabe während der Bauphase war die Integration der vorhandenen Großbäume in die neue Platzgestaltung. Zum Schutz der Wurzelbereiche wurde im Pflaster eine großzügige Wurzelbrücke eingebaut und überbaut. Ergänzend entstand ein Holzdeck als Aufenthaltsfläche, das die Bäume dauerhaft entlastet. Im Umfeld des Forums wurden neue Stellplätze, darunter auch Ladepunkte für E-Fahrzeuge, sowie Fahrradabstellanlagen hergestellt. Retentionsflächen übernehmen die kontrollierte Ableitung des Niederschlagswassers von den Dachflächen. Ein barrierefreier Zugang gewährleistet die uneingeschränkte Nutzbarkeit des Gebäudes.

Die Freianlagen wurden mit Magerrasenflächen, Kräuterriesen und extensiven Staudenpflanzungen naturnah angelegt. So verbindet das Forum funktionale Anforderungen mit ökologischen Aspekten und stärkt die Aufenthaltsqualität im Ortszentrum.



Forum am Rathaus, Seeheim-Jugenheim

// GL

Hofheimer Straße, Hofheim-Lorsbach

Gemeinsam mit unserem langjährigen Partner, der Willy A. Löw AG, stellte die Immo Herbst Dach- und Innenraumbegrünung GmbH in einem neu errichteten Wohnkomplex mehrere Balkone, Terrassen und Dachbegrünungen her. Im Zuge der Arbeiten wurde in die extensiv be-

grünte Dachfläche eine auflastgehaltene Absturz-sicherung der Firma Bauder integriert. So konnten gestalterische und sicherheitstechnische Anforderungen in einem abgestimmten Aufbau umgesetzt werden.



Hofheimer Straße, Hofheim-Lorsbach

// DI

Gerviniusstraße, Frankfurt

Gemeinsam mit der Willy A. Löw AG saniert die Immo Herbst Dach- und Innenraumbegrünung GmbH zwei Innenhöfe am Objekt Westend Carrée. Aufgrund von Feuchteschäden in der darunterliegenden Tiefgarage werden die Hofbereiche vollständig zurückgebaut und neu hergestellt. Die Planung der Umgestaltung erfolgt in enger Abstimmung mit dem Auftraggeber. Der Materialtransport in die Höfe und aus ihnen heraus erfolgt über einen Hochbaukran. Die logistische Abwicklung wird direkt vor Ort koordiniert. Die Arbeiten laufen derzeit planmäßig



Gerviniusstraße, Frankfurt

// DI

Stadtquartier Süd, Neu-Isenburg

Im Stadtquartier Süd in Neu-Isenburg, an der Schleussnerstraße, wird eine ehemalige Industriefläche zu einem neuen Stadtteil entwickelt. Der erste Bauabschnitt ist bereits fertiggestellt, die Bauzeit betrug 15 Monate, mit Abschluss im November 2025. Im Rahmen der Arbeiten wurden die Außenanlagen, Zuwegungen, Gärten und ein Spielplatz größtenteils auf dem Tiefgaragendach angelegt, zudem wurden die Flachdächer im Bereich der Kita gestaltet. Insgesamt wurden über 3.000 m² Fläche bearbeitet, wodurch ein attraktiver und funktionaler Freiraum für die zukünftigen Bewohnerinnen und Bewohner geschaffen wurde.



Stadtquartier Süd, Neu-Isenburg

// GL

Senderruine Heiligenstock, Frankfurt

Im Auftrag der Stadt Frankfurt hat die Immo Herbst Abbruch- und Rückbau GmbH in enger Abstimmung mit dem Denkmalamt den Rohbau der denkmalgeschützten Senderruine am Heiligenstock statisch ertüchtigt. In Kooperation mit der Schlosserei Kollnberger wurde anschließend eine Aussichtsplattform gefertigt und auf der Ruine montiert.

Die historische Anlage bleibt damit dauerhaft gesichert und steht nun als Denkmal und öffentlich zugänglicher Aussichtspunkt mit Blick auf die Frankfurter Skyline zur Verfügung.



Senderruine Heiligenstock, Frankfurt

// AR

Schönhofpark, Frankfurt

Im Neubaugebiet Schönhofviertel schreiten die Arbeiten der Immo Herbst Garten- und Landschaftsbau GmbH am Schönhofpark weiter voran. Aktuell wird der Bauabschnitt Ost umgesetzt, dessen Fertigstellung für Ende Mai 2026 vorgesehen ist. Der Bauabschnitt West soll im Frühjahr 2027 folgen. Derzeit werden große Findlinge gesetzt, die künftig als Gestaltungselemente und Sitzgelegenheiten dienen. Parallel entstehen der Spielplatz sowie neue Betonwege, die die Parkbereiche miteinander verbinden. Ein zentrales Element sind acht Retentionsbecken, die Regenwasser vor Ort zurückhalten. Ergänzt wird die Anlage durch ein „Grünes Klassenzimmer“ mit Stampfbetonmauern als Sitz- und Gestaltungselemente. Klimaangepasste Bäume und extensive Pflanzflächen stärken das Stadtklima und fördern die Biodiversität im neuen Wohnquartier.



Schönhofpark, Frankfurt

// GL



Vergrünungsarbeiten der Immo Herbst Umwelt Service GmbH



Eine Neuzüchtung aus unserer Baumschule Magnolie für den Garten der Erinnerung

Zum Internationalen Holocaust-Gedenktage am 27. Januar erinnerte die Europäische Zentralbank (EZB) in ihrem Hauptgebäude im Frankfurter Ostend an die Opfer des Holocaust. Im Rahmen der Veranstaltung wurde der Grundstein für einen „Garten der Erinnerung“ gelegt, der künftig als dauerhafter Ort des Gedenkens dienen soll.

Den Anfang dieses Gartens bildet eine besondere Magnolie: eine Neuzüchtung aus unserer Baumschule, die von Magnolienexperte Michael

Gottschalk gezüchtet wurde. Der Baum trägt den Namen „Lily Nahmias“ und ist der Mutter der Designerin und Philanthropin Diane von Fürstenberg gewidmet, einer Überlebenden des Konzentrationslagers Auschwitz.

Die Magnolie wurde im Rahmen der Gedenkveranstaltung überreicht und wird künftig im Garten der Erinnerung wachsen. Jahr für Jahr soll dort ein weiterer Baum gepflanzt werden. So entsteht ein lebendiger Ort des Erinnerns, der Geschichte, Zukunft und

Natur miteinander verbindet. Magnolien gehören zu den ältesten Blütenpflanzen der Erde und stehen mit ihrer frühen Blüte im Frühjahr oft symbolisch für Neubeginn und Hoffnung. Dass eine Magnolie aus unserer Baumschule Teil dieses besonderen Ortes wird, erfüllt uns mit großer Wertschätzung.

WILLKOMMEN BEI IMMOGARTEN



Anfahrt mit ÖPNV

Unsere Baumschule *ImmoGarten* und *GARPA Gartenmöbel* sind auch mit öffentlichen Verkehrsmitteln sehr gut zu erreichen:

- vom Bahnhof Höchst mit dem Bus M55 Richtung Friedhof Sindlingen, Ausstieg Haltestelle Silostraße Mitte
- vom Bahnhof Höchst Farbwerke sind es fußläufig nur etwa 10 Minuten bis zu uns.

Öffnungszeiten

Januar bis Februar: Mo – Fr 8 bis 17 Uhr

März bis Oktober: Mo – Fr 8 bis 18, Sa 8 bis 14 Uhr

November bis Dezember: Mo – Fr 8 bis 17, Sa 8 bis 13 Uhr

Standort

Silostraße 59–63, 65929 Frankfurt am Main

Kontakt

Telefon: 069 373915, E-Mail: info@immogarten.de



*Hier zur ImmoGarten-Website
Einfach den QR-Code scannen.*

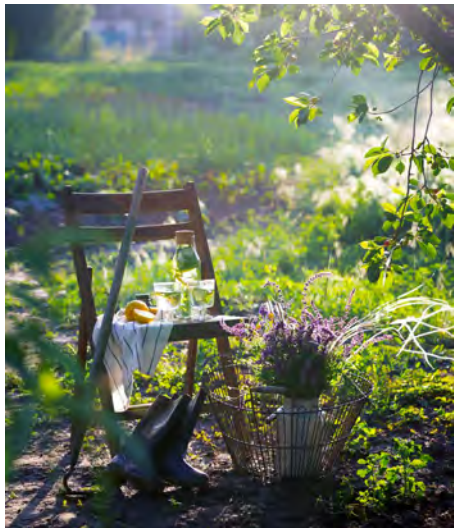
Frühjahrsstart im Garten

Die wichtigsten Arbeiten zum Saisonbeginn

Mit den ersten wärmeren Tagen beginnt im Garten eine der wichtigsten Phasen des Jahres. Nach der Winterruhe starten Pflanzen wieder in die Wachstumsperiode, und auch für Gartenbesitzer gibt es nun einiges zu tun. Wer jetzt die richtigen Grundlagen schafft, legt den Grundstein für ein gesundes Pflanzenwachstum und eine erfolgreiche Gartensaison.

Der Frühling ist vor allem die Zeit für Pflege- und Vorbereitungsarbeiten. Rückschnitt, Bodenpflege und die richtige Nährstoffversorgung sorgen dafür, dass Gehölze, Stauden und Rasenflächen kräftig austreiben können. Gleichzeitig ist jetzt eine ideale Pflanzzeit für viele Bäume und Sträucher.

Mit einigen grundlegenden Maßnahmen lässt sich der Garten gut auf die kommenden Monate vorbereiten.



Tipp aus der Baumschule

Der Frühling eignet sich hervorragend für die Pflanzung vieler Bäume, Sträucher und Stauden. Die Böden sind meist ausreichend feucht und die Pflanzen können sich vor der Sommerhitze gut einwurzeln.

Frühjahrs-Checkliste für den Garten

- Gehölze kontrollieren und zurückschneiden
- Boden lockern und vorbereiten
- Pflanzen düngen
- neue Bäume und Sträucher pflanzen



Gehölze zurückschneiden

Der Rückschnitt fördert den Neuaustrieb vieler Sträucher und Gehölze. Dabei sollten abgestorbene, beschädigte oder zu dicht stehende Triebe entfernt werden. Ein fachgerechter Schnitt sorgt für eine bessere Belichtung der Pflanze und unterstützt ein gesundes Wachstum.



Boden lockern und vorbereiten

Nach dem Winter ist der Boden häufig verdichtet. Durch vorsichtiges Lockern wird die Bodenstruktur verbessert und die Durchlüftung gefördert. Gleichzeitig können Unkräuter entfernt und organisches Material eingearbeitet werden.



Erste Düngung

Mit Beginn der Wachstumsphase benötigen viele Pflanzen wieder Nährstoffe. Eine angepasste Düngung unterstützt das Wachstum von Gehölzen, Stauden und Rasenflächen. Wichtig ist dabei, den Dünger auf Standort und Bodenbedingungen abzustimmen.



Neue Pflanzen setzen

Der Frühling eignet sich hervorragend für die Pflanzung vieler Bäume, Sträucher und Stauden. Die Böden sind meist ausreichend feucht und die Pflanzen können sich vor der Sommerhitze gut einwurzeln.



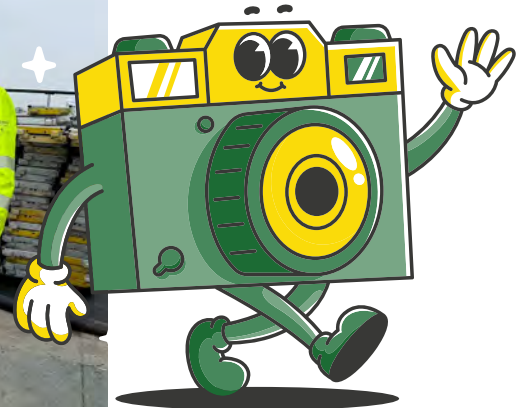
Gute Laune bei Theresa, Mona und Luca



Deniz hat den Überblick



Jasper und Drini über den Dächern Frankfurts



Shaban & Hanif am pflastern



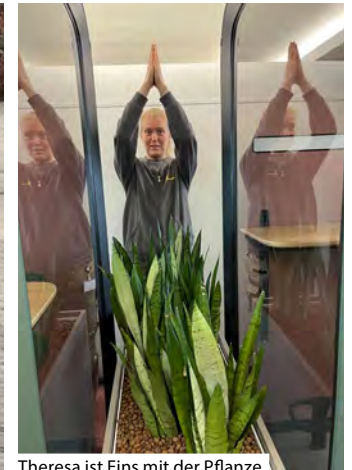
Sicherheitsunterweisung bei der HG



Joana beim Tetris spielen



Marc bei der Arbeit



Theresa ist Eins mit der Pflanze



Shukri, Besim und Eri



Ivan hat Spaß bei der Arbeit



Pizza bei der HG



Der Vorarbeiterhof im Winter



Engagement für Kinder und Jugendliche Unterstützung für ein neues Therapiepony

Die Immo Herbst Gruppe unterstützt regelmäßig soziale Projekte in der Region. Im letzten Jahr konnten wir das Therapiezentrum Spatzenscheune beim Kauf eines neuen Therapieponys finanziell unterstützen.

Die Spatzenscheune bietet tiergestützte Therapie und pädagogische Angebote für Kinder und Jugendliche an. Dabei spielen Ponys eine wichtige Rolle: Der Umgang mit den Tieren fördert Vertrauen, Selbstbewusstsein und motorische Fähigkeiten

und hilft vielen jungen Menschen, neue Erfahrungen zu sammeln und persönliche Fortschritte zu erzielen.

Mit unserer Unterstützung möchten wir dazu beitragen, dass diese wertvolle Arbeit fortgeführt werden kann und das neue Therapiepony künftig viele Kinder auf ihrem Weg begleiten wird.

Mehr über die Arbeit der Spatzenscheune erfahren Sie über den QR-Code oder unter: www.spatzenscheune.de





Herzlich willkommen!

Erleben Sie Garpa in Frankfurt live. Frau Geuß und ihr Team der ImmoGarten GmbH freuen sich auf Ihren Besuch.

Nutzen Sie jetzt unseren **Buchungskalender** und vereinbaren Sie Ihren persönlichen Beratungstermin. Bei Fragen (z. B. zum Sortiment vor Ort) erreichen Sie uns telefonisch und per E-Mail.

Alle Informationen finden Sie auf:

GARPA.DE/FRANKFURT

Besuchen Sie unseren Showroom in Frankfurt

LÖSEN SIE IHREN GUTSCHEIN VOR ORT ODER ONLINE EIN.

GUTSCHEIN*-CODES:

200 €: GNK200D26

Einlösbar ab einem Mindestbestellwert von 2.000 €

350 €: GNK300D26

Einlösbar ab einem Mindestbestellwert von 3.000 €

*Die Gutscheine gelten mit Ausnahme von Angeboten für das gesamte Sortiment, sind pro Haushalt einmalig einlösbar bis zum 30. April 2026 und nicht mit weiteren Gutscheinen kombinierbar.



Save the date

Eröffnen Sie mit uns die Gartensaison und besuchen Sie unsere frühlingshaften Showroom-Events in Frankfurt am Main. Vor Ort erwarten Sie ausgewählte Neuheiten.

24. BIS 25. APRIL 2026

FREITAG: 09.00 BIS 19.00 UHR

SAMSTAG: 09.00 BIS 18.00 UHR



Ihre Ansprechpartnerin

Michele Geuß

069 308 33 400

frankfurt@garpa.de

Adresse & Kontakt

ImmoGarten GmbH
Silostraße 59-63
65929 Frankfurt am Main

Öffnungszeiten

Februar bis Oktober
Di-Fr 09.00-18.00 Uhr
Sa 09.00-14.00 Uhr

Bei Fragen kontaktieren Sie uns gerne telefonisch:
069 308 334 00

Für weitere Infos bitte den **QR-Code** scannen



GEWINNSPIEL

Finden Sie die Ostereier im Bild

Auf Seite 39 haben wir fünf **Ostereier** versteckt.

Finden Sie alle?

Schreiben Sie uns eine Mail mit den **Kachelnummern**, auf denen ein Osterei zu sehen ist. Natürlich können Sie auch den Weg über die Post gehen. Mailadresse und Anschrift finden Sie weiter unten.

Viel Erfolg!

Machen Sie mit und schreiben Sie uns die Antwort bis zum **20. Mai 2026** per Mail an: info@immo-herbst.de oder per Post an: **Silostraße 54-58, 65929 Frankfurt am Main.** Zu gewinnen gibt es einen von drei Gutscheinen für ImmoGarten im Wert von je 75 Euro. Bei mehreren richtigen Einsendungen entscheidet das Los. Bitte beachten Sie unsere Teilnahmebedingungen.

Teilnahmebedingungen An unserem Gewinnspiel kann jedermann teilnehmen. Die Auslosung der Gewinne findet innerhalb eines Monats nach dem Einsendeschluss statt. Die Gewinner werden anschließend schriftlich benachrichtigt. Sollten Sie damit nicht einverstanden sein, so teilen Sie uns dies bitte anlässlich Ihrer Teilnahme an dem Gewinnspiel mit. Entsprechend der gesetzlichen Vorschriften § 762 BGB ist der Rechtsweg ausgeschlossen.



A stylized, light-colored tree logo with a thick trunk and a full, rounded canopy of branches, positioned to the left of the main text.

ImmoHerbst 1983